



KESKI-
SUOMEN
HYVINVOINTI-
ALUE



KESKI-SUOMEN
PELASTUSLAITOS

Turvallisuustiedote
Tikomet Oy, Jyväskylä
Ulkoinen pelastussuunnitelma
4.4.2025



KESKI-
SUOMEN
HYVINVOINTI-
ALUE



KESKI-SUOMEN
PELASTUSLAITOS

Sisällys

Turvallisuustiedote	1
1 Suunnitelmatiedot ja säädöstausta	3
2 Yleistiedot alueesta	4
3 Onnettomuusvaaran kuvaus	6
4 Pelastustoiminta	6
4.1 Viranomaistoiminta ja kohteen pelastusorganisaatio.....	7
4.2 Väestön varoittaminen	7
4.3 Suojautumistoimenpiteet.....	9



KESKI-
SUOMEN
HYVINVOINTI-
ALUE



KESKI-SUOMEN
PELASTUSLAITOS

1 Suunnitelmätiedot ja säädöstausta

Tämä turvallisuustiedote on pelastuslaitoksen ja Tikomet Oy:n yhteistyössä laatima ulkoiseen pelastussuunnitelmaan liittyvä tiedote, joka sisältää tiedot kohteen suuronnettomuusvaaroista, väestön varoittamisesta, turvallisuustoimenpiteistä sekä toimintaohjeista suuronnettomuustilanteessa. Turvallisuustiedote on nähtävillä pelastuslaitoksen internetsivuilla.

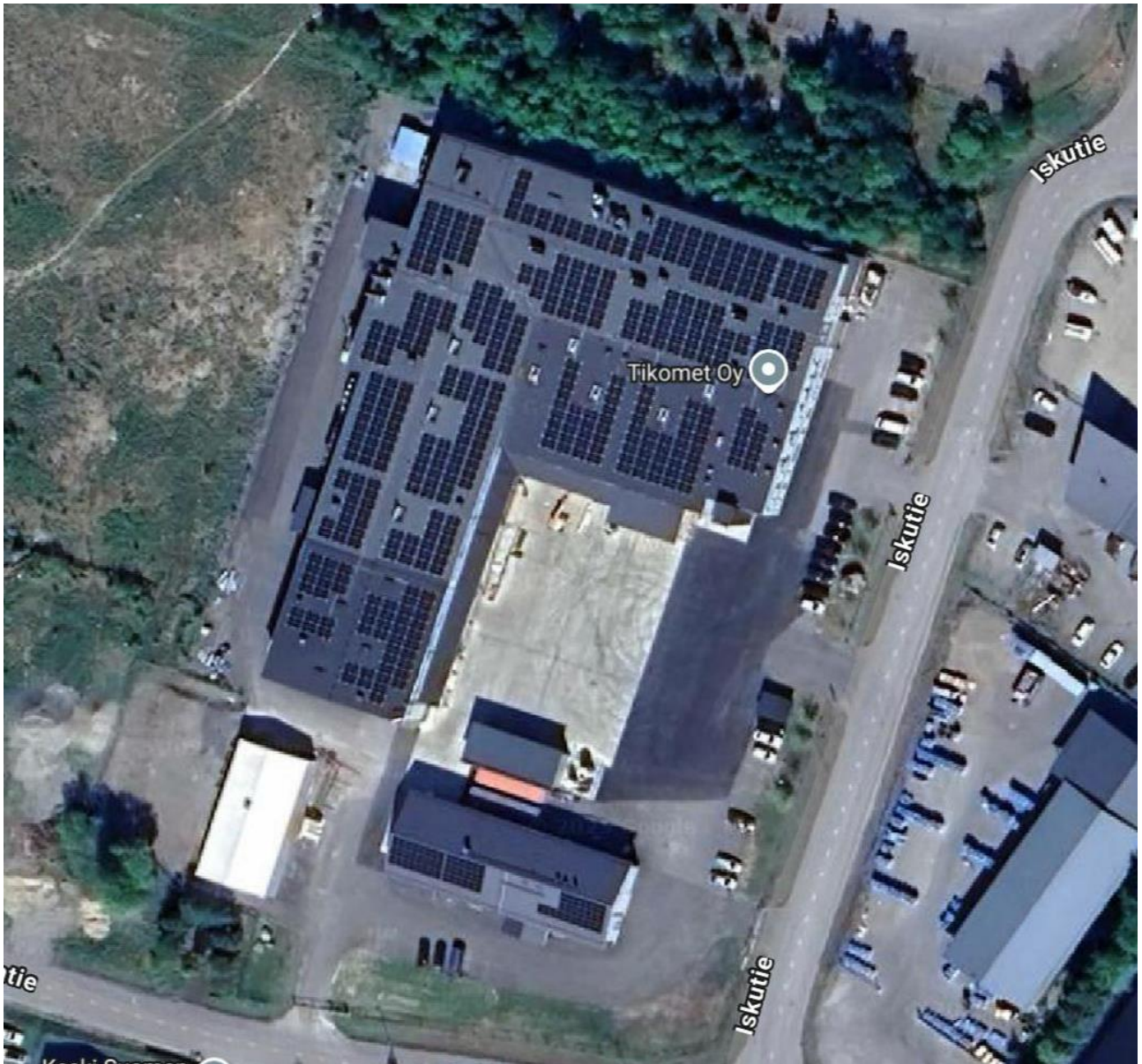
Ulkoinen pelastussuunnitelma on pelastustoiminnan johtamista tukeva asiakirja, jonka tarkoituksena on varmistaa mahdollisimman tehokas sammutus- ja pelastustoiminta suuronnettomuustilanteissa.

Suunnitelma perustuu pelastuslain (379/2011) 48§:n sekä ulkoisista pelastussuunnitelmista annettuun SM:n asetukseen (1286/2019). Ulkoisen pelastussuunnitelman laatimisessa huomioidaan toiminnanharjoittajan laatima turvallisuusselvitys ja sisäiset pelastussuunnitelmat.



2 Yleistiedot alueesta

Otsikko	Tiedot
Kohteen nimi	Tikomet Oy
Osoite ja yhteystiedot	Iskutie 9, 40320 JYVÄSKYLÄ
Kohteen ja toiminnan lyhyt kuvaus	<p>Tikomet Oy sijaitsee Jyväskylässä Seppälänkankaan teollisuusalueella. Tikomet Oy käyttää raaka-aineena käytettyjä kovametallityökaluja ja valmistaa niistä sinkkiprosessilla uusiokovametallipulveria. Tikomet Oy on itävaltalaista Plansee Group konsernia. Valmistettu uusiokovametallipulveri luokitellaan hengitettynä myrkylliseksi kemikaaliksi (H330). Tuotantolaitoksella käytetään jonkin verran myös muita vaarallisia kemikaaleja. Näitä ovat mm. etanoli, keraaminen kuitu (uunien eritysvilla) ja sinkki (pölyvässä muodossa). Lisäksi vähäisiä määriä vaarallisia kemikaaleja käytetään laboratoriossa ja kunnossapidossa. Vaarallisten kemikaalien säilytysmäärien perusteella laitos luokitellaan turvallisuusselvityslaitokseksi. Tikometin lähimmät herkimmin haavoittuvat kohteet (oppilaitos ja päiväkodit) sijaitsevat noin 1.5 km:n säteellä. Tikomet Oy ei sijoitu pohjavesialueelle. Pohjavesialueen luokittelu on poistettu Seppälänkankaan teollisuusalueelta vuonna 2014.</p>



Kuva 1: Havainnekuva laitoksesta, (lähde Google Maps)



3 Onnettomuusvaaran kuvaus

Kohteen turvallisuusselvityksen mukaiset suuronnettomuusvaarat on kuvattu alla olevassa taulukossa.

Onnettomuusskenaario	Onnettomuusskenaariosta aiheutuvat vaarat	Vaikutusalue ja suojautumistoimenpiteet
Laaja tulipalo tuotantotiloissa	Haitalliset savukaasut leviävät tehdasalueen ulkopuolelle	Tuulen alapuoliset alueet. Pelastuslaitos antaa vaaratiedotteen. Väestöä kehoitetaan suojautumaan sisätiloihin, sulkemaan ikkunat ja ovet sekä pysäyttämään ilmanvaihtolaitteet.



Kuva 2: Lämpösäteilyn vaikutukset esitetty tuotantotilassa tapahtuvassa laajassa tulipalossa

4 Pelastustoiminta

4.1 Viranomaistoiminta ja kohteen pelastusorganisaatio

Ulkoinen pelastussuunnitelma sisältää toimintasuunnitelmat kohteessa tapahtuvien suuronnettomuuksien varalta. Toimintasuunnitelmissa on määritelty suuronnettomuustilanteiden vaatimat resurssit, keskeiset tehtävät sekä suunniteltujen resurssien mukaiset organisaatio- ja viestiliikennekaaviot. Todelliset resurssit ja tehtävät määräytyvät aina onnettomuuskohtaisesti.

Pelastuslaitoksen ja muiden viranomaisten tehtäväjako suuronnettomuudessa on kuvattu alla olevassa taulukossa.

Viranomainen	Tehtävät
Pelastuslaitos	Onnettomuustilanteen yleisjohtaminen Väestön varoittaminen ja suojaväistötoimenpiteiden johtaminen Pelastustoiminta ja vaara-alueen eristäminen Onnettomuustutkinnan avustaminen
Poliisi	Eristäminen vaara-alueen ulkopuolella Onnettomuustutkinta omalta osaltaan
Ensihoitopalvelu	Ensihoitopalvelun johtaminen Loukkaantuneiden ensihoito ja kuljetus
Toiminnanharjoittajan asiantuntija- ja pelastushenkilöstö	Pelastustoimien tukeminen sekä opastaminen Aloittaa sammutus- ja pelastustoimet, mihin he omatoimisesti kykenevät Asiantuntijatoiminta

4.2 Väestön varoittaminen

Pelastustoiminnan johtaja vastaa väestön varoittamisesta sekä onnettomuustilanteeseen liittyvästä tiedottamisesta. Tilanteen edellyttäessä väestön varoittamista annetaan yleinen vaaramerkki sekä laaditaan vaaratiedote. Vaaratiedotteessa väestöä kehoitetaan poistumaan vaaralliselta alueelta sekä annetaan ohjeet evakuoinnista ja sisälle suojautumisesta. Vaaratiedote julkaistaan paikallisessa mediassa molemmilla kotimaisilla kielillä.

Väestöhälyttimet

Seppälänkankaan teollisuusalueen läheisyydessä sijaitseville asuinalueille on sijoitettu väestöhälyttimiä, joilla voidaan antaa yleinen vaaramerkki. Väestöhälyttimet on sijoitettu Palokkaan ja Kangasvuoreen.

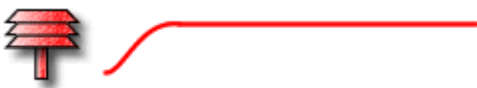


Yleinen vaaramerkki



- Yhden minuutin pituinen nouseva äänimerkki (pituus 7 sekuntia) ja laskeva äänimerkki (pituus 7 sekuntia) tai
- Viranomaisen kuuluttama varoitus
- Kokeilumerkki on 7 sekunnin pituinen tasainen ääni

Vaara ohi – merkki



- Vaara ohi -merkki on yhden minuutin mittainen tasainen äänimerkki ja se on ilmoittaa, että uhka tai vaara on ohi
- Kokeilumerkki on 7 sekunnin pituinen tasainen ääni

Toimi näin kuultuasi yleisen vaaramerkin

1. Siirry sisälle. Pysy sisällä.
2. Sulje ovet, ikkunat, tuuletusaukot ja ilmanvaihto
3. Avaa radio ja odota rauhallisesti ohjeita
4. Vältä puhelimen käyttöä, etteivät linjat tukkeudu
5. Älä poistu alueelta ilman viranomaisten kehotusta, ettet joudu vaaraan matkalla.

Gör så här när du hör den allmänna farosignalen:

1. Gå in inomhus och stanna kvar där
2. Stäng dörrar, fönster, vädringsluckor och ventilationsanordningar ordentligt.
3. Sätt på radion och vänta lugnt på anvisningar.
4. Undvik att använda telefonen så att linjerna inte blockeras.
5. Avlägsna dig inte från området annat än på uppmaning av myndigheterna, annars kan du bli utsatt för fara på vägen



4.3 Suojautumistoimenpiteet

Pelastustoiminnan johtaja päättää sisälle suojautumisesta ja mahdollisesta suojaväistöstä. Ennen pelastusviranomaisen saapumista kohteeseen, vaara-alueen suojautumistoimet toteutetaan toiminnanharjoittajan sisäisten ohjeiden mukaisesti.

Ensisijainen toimenpide tehdasalueen ulkopuolella on sisälle suojautuminen. Tarvittaessa pelastustoiminnan johtajan käskystä toteutetaan suojaväistö (nopea siirtyminen pois vaara-alueelta).

Ohjeistetaan lyhyesti suojaväistön toimenpiteet, esimerkiksi:

- Annetaan yleinen vaaramerkki alueelle (Palokka ja Kangasvuori)
- Julkaistaan vaaratiedote, jossa määrätään sisälle suojautuminen / ohjeistetaan suojaväistötoimet (avaa radio)
- Suojautumis- ja suojaväistöohjeita voidaan täydentää tiedotteilla paikallisradiossa sekä pelastuslaitoksen internet-sivuilla
- Väestön varoittamiseen ja ohjeistamiseen voidaan käyttää ajoneuvojen ulkokaiuttimia
- Evakuoitaville järjestetään tilapäinen sijoituspaikka sekä kuljetukset sijoituspaikkaan
- Sijoituspaikkana toimii turvallisessa paikassa sijaitseva riittävän suuri tila esimerkiksi koulurakennus/ liikuntatila, jonne järjestetään tilanteen kesto huomioiden tarvittava huolto