



KOSKE
KESKI-SUOMEN
SOSIAALIALAN
OSAAMISKESKUS

RAPORTEJA 29

**KESKI-SUOMEN
SOSIAALIPÄIVYSTYKSEN
VUOSI 2010**

SIVI TALVENSOLA

Julkaisija

Keski-Suomen sosiaalialan osaamiskeskus

Raportteja 29

Osoite:

Matarankatu 4, 40100 Jyväskylä

www.koskeverkko.fi

ISBN 978-952-5477-32-0

ISSN (painettu) 1459-4757

ISSN (verkojulkaisu) 1459-479X

Painopaikka

Sovatek, Jyväskylä 2011

TIIVISTELMÄ

Tekijä	Sivi Talvensola
Raportin nimi	Keski-Suomen sosiaalipäivystyksen vuosi 2010
Kustantaja	Keski-Suomen sosiaalialan osaamiskeskus
Painopaikka	Sovatek
Vuosi	2011
Sivumäärä	35 sivua + 7 liitettä
Sarjanro	29

Kuntien sosiaalipalvelujen kokonaisuuteen kuuluvalla sosiaalipäivystyksellä tarkoitetaan välttämättömien ja kiireellisten sosiaalipalvelujen järjestämistä ympärivuorokautisesti siten, että pystytään vastaamaan kuntalaisten välittömiin sosiaalipalvelujen tarpeisiin erilaisissa kriisi- ja hätätilanteissa sekä ohjaamaan kuntalaisia saamaan muuta apua (Kiireellinen sosiaalipalvelu 2005, 14). Raportissa kuvataan Keski-Suomen virka-ajan ulkopuolisen sosiaalipäivystyksen toimintaa ja tilastoja vuodelta 2010.

Vuosi 2010 toi muutoksen virka-ajan ulkopuolisiin sosiaalipäivystysalueisiin niiden vähentyessä neljästä kolmeen Jämsän seudun kuntien liittyttyä ns. Mobile-kuntiin. Lisäksi pohjoisessa Keski-Suomessa toimivat Saarikan ja Viitaseudun sosiaalipäivystysringit. Virka-ajan ulkopuolinen sosiaalipäivystys perustui päivystäjien vapaamuotoiseen varallaoloon oman virkatyönsä ohella. Järjestelmä toimi ns. korkean kynnyksen periaatteella, ja yhteyden päivystäjään sai pääasiassa toisen viranomaisen, kuten hätäkeskuksen tai poliisin kautta. Keski-Suomen sosiaalialan osaamiskeskus vastasi sosiaalipäivystyksen koordinoinnista. Sosiaalipäivystyksen maakunnallinen, pysyvän päivystysmallin kehittäminen jatkui myös tänä vuonna.

Keski-Suomen sosiaalipäivystyksissä tilastoitiin 992 eri päivystystapahtumaa vuoden 2010 aikana. Päivystystilanteiden määrä kasvoi 30 % vuodesta 2009. Kasvu kosketti kaikkia sosiaalipäivystysrenkaita. Sosiaalipäivystyksen tarvetta aiheuttivat pääasiassa karkaamiset, päihteiden käyttö ja väkivalta tai sen uhka. Suurin osa sosiaalipäivystyksen tilanteista liittyi lapsiin tai lapsiperheisiin. Alaikäisiä oli kaksi kolmasosaa asiakkaista. Päivystäjien tekemät kiireelliset ja avohuollon sijoitukset, koti- ja laitospäivystykset sekä tilapäismajoituksen järjestämiset vähenivät vuodesta 2009, vaikka tapahtumien määrä kasvoi. Myös lastensuojeluilmoituksia tehtiin viime vuotta vähemmän. Tätä selittänee osittain ei-kiireellisten tilanteiden osuuden kasvu päivystysyhteydenotoissa: sosiaalipäivystykseen otettiin yhä enemmän yhteyttä myös niissä tilanteissa, joihin ei liittynyt päivystäjän arvion mukaan akuuttia sosiaalista hätää.

SISÄLLYS

1	JOHDANTO	3
2	SOSIAALIPÄIVYSTYSTOIMINTA KESKI-SUOMESSA VUONNA 2010	3
2.1	Sosiaalipäivystyksen järjestäminen	3
2.1.1	Kriisikeskus Mobile -kunnat	4
2.1.2	Saarikka ja Viitaseutu	4
2.2	Sosiaalipäivystysjärjestelmän toiminta	5
2.3	Sosiaalipäivystyksen koordinointi ja ohjaus	5
2.4	Sosiaalipäivystäjien työohjaukset ja koulutukset	6
2.5	Sosiaalipäivystyksen kuntasopimukset, lomakkeet ja tilastointi	7
2.6	Tiedottaminen	8
2.7	Sosiaalipäivystyksen kehittäminen	8
3	TILASTOT	9
3.1	Mobile-kuntien sosiaalipäivystystapahtumat vuonna 2010	12
3.1.1	Mobile-kuntien etupäivystys	12
3.1.2	Mobile-kuntien takapäivystys	17
3.2	Saarikan sosiaalipäivystys	24
3.3	Viitaseudun sosiaalipäivystys	29
4	KESKI-SUOMEN SOSIAALIPÄIVYSTYKSEN TULEVAISUUS	34
	KIRJALLISUUS JA LÄHTEET	35
	LIITTEET	36

1 JOHDANTO

Sosiaalipäivystyksen järjestäminen on ollut kunnan lakisääteinen tehtävä vuodesta 2007 alkaen. Tässä raportissa kuvataan Keski-Suomen virka-ajan ulkopuolisen sosiaalipäivystyksen toimintaa ja tilastoja vuodelta 2010. Raportin on koontanut sosiaalipäivystyksen koordinaattori.

Raportti jakautuu johdannon jälkeen kolmeen päälukuun, joissa ensimmäisessä keskitytään sosiaalipäivystystoimintaan, toisessa, laajimmassa luvussa sosiaalipäivystystilastoihin ja kolmannessa pohditaan hyvin lyhyesti sosiaalipäivystyksen tulevaisuutta Keski-Suomessa.

2 SOSIAALIPÄIVYSTYSTOIMINTA KESKI-SUOMESSA VUONNA 2010

2.1 Sosiaalipäivystyksen järjestäminen

Sosiaalipäivystys on osa kunnan sosiaalipalvelujen kokonaisuutta. Sosiaalipäivystyksellä tarkoitetaan välttämättömien ja kiireellisten sosiaalipalvelujen järjestämistä ympärivuorokautisesti siten, että pystytään vastaamaan kuntalaisten välittömiin sosiaalipalvelujen tarpeisiin erilaisissa kriisi- ja hätätilanteissa sekä ohjaamaan kuntalaisia saamaan muuta apua. Sosiaalipäivystäjät myös valmistelevat ja tekevät viranomaispäätöksiä tarvittaessa. (Kiireellinen sosiaalipalvelu 2005, 14.)

Keski-Suomessa virka-ajan ulkopuolinen sosiaalipäivystys järjestettiin kuntien yhteistoimintana kolmen eri päivystysrenkaan avulla Jämsän seudun sosiaalipäivystyksen siirryttyä Mobile-kuntien toiminnaksi. Maakunnan sosiaalipäivystysjärjestelmä oli vuonna 2010 seuraavanlainen (kuva 1):



Asukasluvut: Tilastokeskus, väkilukuarvio 31.12.2009

Kuva 1. Keski-Suomen virka-ajan ulkopuolinen sosiaalipäivystysjärjestelmä vuonna 2010

Virka-aikana sosiaalipäivystyksen järjestää kunnan sosiaalitoimi alueellaan.

2.1.1 Kriisikeskus Mobile -kunnat

Kriisikeskus Mobile toimi 15 kunnan virka-ajan ulkopuolisena sosiaalipäivystyksen *etupäivystyskeskenä*. Jämsä ja Kuhmoinen liittyivät Mobile-kuntiin vuoden 2010 alussa. Mobile-kuntiin kuuluivat edellä mainittujen kahden kunnan lisäksi Hankasalmi, Joutsa, Jyväskylä, Keuruu, Konnevesi, Laukaa, Luhanka, Multia, Muurame, Petäjävesi, Toivakka, Uurainen ja Äänekoski. Mobile-kuntien sosiaalipäivystyksen *takapäivystysrenkas* muodostui yhdeksän kunnan sosiaalityöntekijöistä. Takapäivystysrenkaan päivystävävahvuus vaihteli vuoden aikana 16–19 työntekijään.

2.1.2 Saarikka ja Viitaseutu

Saarijärven ja Viitasaaren seudulla ei tapahtunut muutoksia sosiaalipäivystyksen järjestämisessä vuoteen 2009 verrattuna. Pohjoisessa Keski-Suomessa toimi siten kaksi *etupäivystysrengasta*: yksi perusturvaliikelaitos Saarikan kunnissa (Saarijärvi, Karstula, Kannonkoski, Kivijärvi ja Kyyjärvi) ja

toinen Viitasaaren seudulla (Pihtipudas, Viitasaari ja Kinnula). Yhteyden alueiden päivystyksiin sai pääasiassa Hätäkeskuksen kautta.

Viitaseudun ja Saarijärven seudun yhteistyö jatkui myös aiempien vuosien tapaan: seutujen sosiaalipäivystysrenkaissa oli vuoroviikoin päivystäjänä virkavastuinen sosiaalityöntekijä, johon tarvittaessa toisessa renkaassa vuorossa oleva ei-virkavastuinen päivystäjä voi ottaa yhteyttä, mikäli sosiaalipäivystystilanteen hoitamisessa tarvittiin toimivaltaista sosiaalityöntekijää. Lisäksi seuduilla toimi omia työparijärjestelmällejä.

2.2 Sosiaalipäivystysjärjestelmän toiminta

Keski-Suomessa toimii virka-ajan ulkopuolella kolme eri sosiaalipäivystysaluetta. Maakunnan sosiaalipäivystykset toimivat *ns. korkean kynnyksen periaatteella*, jossa eri viranomaistahot, kuten hätäkeskus, poliisi tai terveydenhuolto, arvioivat kuntalaisten yhteydenotoista kiireellisen sosiaalityön tarpeen ja ottivat tarvittaessa yhteyttä sosiaalipäivystyksiin.

Sosiaalipäivystystä toteutetaan Keski-Suomessa kahdella eri mallilla: varallaoloon perustuvana päivystysrinkinä sekä etu- ja takapäivystäjien yhteistyönä (ks. Sosiaalipäivystyksen kehittäminen 2006, 13–15). Ensin mainittua toteutetaan pohjoisessa Keski-Suomessa, Saarikassa ja Viitaseudulla. Jälkimmäinen malli on puolestaan käytössä Mobile-kunnissa, jossa takapäivystystyö toteutetaan myös yllämainitulla varallaolomallilla. Sosiaalipäivystäjät päivystivät matkapuhelimen ääressä sosiaalitoimistojen aukioloaikojen ulkopuolisena aikana tyypillisesti viikon kerrallaan, perjantai-illasta seuraavan viikon perjantaiamuun, normaalin päivätyönsä ohella. Perusturvaliikelaitos Saarikan kunnissa päivystysvuorossa ollut vastasi samalla myös virka-aikaisesta sosiaalipäivystyksestä.

Sosiaalipäivystyspalvelu on tarkoitettu kuntalaisille ja kunnan alueella oleskeleville. Sosiaalipäivystyksen asiakkaina ovat pääasiassa lapset ja lapsiperheet. Myös sosiaalipäivystyksen maakunnallinen viranomaisohjeistus linjaa omalta osaltaan sosiaalipäivystystä pääasiassa lastensuojeluun.

2.3 Sosiaalipäivystyksen koordinointi ja ohjaus

Sosiaalipäivystyksen koordinoituvastuu jatkui Keski-Suomen sosiaalialan osaamiskeskuksella. Osa-aikaisena koordinaattorina työskenteli Sivi Talvensola. Virka-ajan ulkopuoliseen sosiaalipäivystykseen keskittyviin koordinoititehtäviin kuului kuntien kanssa laaditun sopimuksen mukaisesti:

1. Maakunnan päivystysjärjestelmien koordinointi
2. Sosiaalipäivystystä koskevien tietojen keruu, tilastointi ja raportointi
3. Tiedontuotanto sosiaalihuollon kehittämiseksi
4. Koulutuksen ja työnohjauksen järjestäminen sosiaalipäivystäjille

5. Sosiaalipäivystykseen liittyvän materiaalin ja lomakkeiston ylläpito ja päivitys
6. Tiedottaminen ja sosiaalipäivystykseen liittyvä yhteistyö mm. kuntien ja päivystäjien kesken, yhteistyökumppanien suuntaan, julkisuuteen sekä hankeyhteistyö
7. Valtakunnallinen yhteistyö
8. Sosiaalipäivystyksen ja sosiaalipäivystysjärjestelmän kehittäminen
9. Päivystysvuorojen suunnittelu ja sosiaalipäivystyskalenterin ylläpito (Mobile-kuntien osalta)

Keski-Suomen kunnat vastasivat yhteisvastuullisesti sosiaalipäivystyksen koordinoinnista aiheutuvista kustannuksista. Vuonna 2010 koordinoitukustannukset olivat Mobile-kunnissa 0,15 €/asukas ja perusturvaliikelaitos Saarikan kunnissa sekä Viitaseudulla 0,13 €/asukas. Ero palveluhinnoittelussa muodostuu yllämainitun listan kohdan 9. perusteella.

Maakunnallisesti sosiaalipäivystystä linjasi ohjausryhmä, jossa oli edustajia Keski-Suomen kunnista, Keski-Suomen sosiaalialan osaamiskeskuksesta, Kriisikeskus Mobilesta, Keski-Suomen hätäkeskuksesta sekä Julkisanalan koulutettujen neuvottelujärjestö JUKO:sta. Ohjausryhmän puheenjohtajana vuonna 2010 toimi Laukaan kunnan sosiaalijohtaja Vuokko Hiljanen ja sihteerinä sosiaalipäivystyksen koordinaattori. Ohjausryhmän kokoonpano on liitteenä 1. Ohjausryhmä kokoontui vuoden aikana kolme kertaa: 16.2., 25.5. ja 1.9.2010.

2.4 Sosiaalipäivystäjien työnohjaukset ja koulutukset

Mobile-kuntien sosiaalipäivystäjille sekä Saarikan ja Viitaseudun sosiaalipäivystäjille järjestettiin työnohjausta neljä kertaa vuoden 2010 aikana: kaksi kertaa keväällä ja kaksi kertaa syksyllä. Mobile-kuntien sosiaalipäivystäjien työnohjaajana jatkoi Maija-Liisa Dunder. Saarikan ja Viitaseudun sosiaalipäivystäjien työnohjaajana toimi Olli-Pekka Ahtiainen Aretai Oy:stä. Sosiaalipäivystäjät kokivat työnohjaukset tärkeinä sosiaalipäivystystyön pohtimisen, oppimisen ja päivystystyötä koskevien kokemusten jakamisen paikkoina.

Keväällä 2010 järjestettiin maakunnallinen sosiaalipäivystysseminaari, jossa keskityttiin sosiaalipäivystyksen ajankohtaisiin kysymyksiin maakunnassa ja valtakunnallisesti. Maakunnalliset puheenvuorot käsittelivät Keski-Suomen sosiaalipäivystystilastoja, lähisuhdeväkivallan uhrien palveluja Keski-Suomen kunnissa, poliisin ja sosiaalipäivystyksen yhteistyötä sekä lapsiin liittyviä kuvauksia keskisuomalaisen sosiaalipäivystäjien tilastoinneissa. Valtakunnallista näkökulmaa päivään toivat puheenvuorot hätäkeskuksen sosiaalitehtäväkoodeista, terveydenhuollon kansallisista päivystyskriteereistä sosiaalihuollon näkökulmasta sekä sosiaalipäivystyksen visioista ja haasteis-

ta. Palautteissa kiiteltiinkin päivän monipuolista sisältöä. Päivään osallistui noin 60 henkilöä.

Syksyllä jatkettiin aiempien vuosien tapaan kriisityön koulutuksen järjestämistä. Psykologi Salli Saari piti koulutuspäivän, jossa käsiteltiin kriisin tunnusmerkkejä, psyykkistä sopeutumisprosessia, sen vaiheita ja häiriöitä sekä akuutin kriisiavun menetelmiä. Koulutus oli suunnattu sosiaalipäivystäjien lisäksi myös muille sosiaalitoimessa työskenteleville, kriisityöntekijöille sekä maakunnan sosiaalipäivystyksen yhteistyötahojen, kuten hätäkeskuksen, poliisin ja terveydenhuollon henkilöstölle. Osallistujia oli lähes 200 henkilöä. Koulutus koettiin annetun palautteen perusteella erittäin antoisana ja tarpeellisena. Jatkokoulutusta aihealueesta tullaan järjestämään vuoden 2011 aikana.

Muita, pienempiä tilaisuuksia järjestetään vuosittain tarpeen mukaan. Vuonna 2010 järjestettiin poliisin ja sosiaalipäivystäjien yhteistyöpalaveri sekä Mobile-kuntien keskinäinen etu- ja takapäivystäjien työkokous. Sosiaalipäivystys oli vuoden mittaan esillä myös muutamissa muissa tilaisuuksissa.

2.5 Sosiaalipäivystyksen kuntasopimukset, lomakkeet ja tilastointi

Kunnat ovat sopineet yhteisesti sosiaalipäivystyksen järjestämisestä alueellaan. Kuntien väliset sopimukset koskivat sosiaalipäivystystoimintaa, toimivallan siirtoa, päivystäjien asemaa sekä päivystystyöstä maksettavia korvauksia. Mobile-kunnissa sosiaalipäivystyssopimukset on laadittu vuodeksi kerrallaan, pohjoisessa Keski-Suomessa sosiaalipäivystyssopimukset laaditaan pidemmäksi aikaa ja tarkistetaan tarvittaessa. Myös sosiaalipäivystyksen koordinoinnista laaditaan kuntien ja Keski-Suomen sosiaalialan osaamiskeskuksen välille sopimukset vuodeksi kerrallaan Mobile-kuntien sosiaalipäivystyssopimuksen tapaan.

Sosiaalipäivystystyön tukena käytetty lomakkeisto säilyi aiempien vuosien mukaisena ja koordinaattori päivitti sitä päivystäjiltä tulleen palautteen mukaan. Sosiaalipäivystyksen lomakkeet ja muut tukimateriaalit (mm. ajankohittaiset asiat, Mobile-kuntien päivystäjäkaleri) on koottu Keski-Suomen sosiaalialan ammattilaisten Sonette-yhteisöverkkoon sosiaalipäivystyssivuille.

Tilastotietoa maakunnan virka-ajan ulkopuolisesta sosiaalipäivystyksestä on kerätty vuodesta 2007 alkaen. Keski-Suomen sosiaalipäivystystapahtumat tilastoitiin sähköisesti Webropol- lomakkeella. Tapahtumatilastointien teko kuuluu sosiaalipäivystäjien työnkuvaan. Koordinaattori teki yhteenvetoja koko maakunnan ja eri päivystysrenkaiden sosiaalipäivystystilastoista neljännesvuosittain sekä ohjausryhmiin. Tilastokoonteja tehtiin myös kuntien

tarpeisiin ja tilaisuuksiin, joissa sosiaalipäivystys oli esillä. Tilastotiedolla oli tärkeä osa sosiaalipäivystyksen kehittämistyön pohjana.

2.6 Tiedottaminen

Tiedottamisessa yhä keskeisemmäksi kanavaksi on kuluneen vuoden aikana noussut Keski-Suomen sosiaalialan ammattilaisten yhteisöverkko, Sonette, ja Kosken omat kotisivut. Sonetten ja Koskeverkon sosiaalipäivystykseen liittyvien tietojen päivittäminen ja verkoissa tapahtuva tiedotus kuului koordinaattorin työtehtäviin.

Sosiaalipäivystyksen tiedottamisessa, kuten koordinoitotoiminnassa yleisesti, on pyritty Keski-Suomen sosiaalialan osaamiskeskuksen arvojen mukaisesti avoimuuteen, luotettavuuteen ja tasa-arvoon. Sosiaalipäivystyksestä on pyritty tiedottamaan mahdollisimman laajasti ja avoimesti. Sosiaalipäivystyksen ajankohtaisista asioista tiedotettiin kuntiin ja yhteistyökumppaneille (mm. maakunnan poliisit, hätäkeskus, pelastuslaitos, lastensuojelulaitokset, Keski-Suomen ensi- ja turvakoti, Keski-Suomen keskussairaala, terveyskeskukset, sairaankuljettajat) pääasiassa sähköpostitse. Tiedotteet (mm. tilastot ja viranomaisohjeet) koottiin Sonette-yhteisöverkon sosiaalipäivystyksen sivuille. Lisäksi ne julkaistiin soveltuvin osin Keski-Suomen sosiaalialan osaamiskeskuksen kotisivuilla, jossa sosiaalipäivystystä koskeva tieto oli myös kuntalaisten ja kaikkien asiasta kiinnostuneiden saatavilla.

Sosiaalipäivystys kiinnosti myös tiedotusvälineitä. Sosiaalipäivystyksestä uutisoitiin vuoden aikana sanomalehti Keskisuomalaisessa, Yle Keski-Suomen verkkouutisissa sekä paikallislehdistä. Kansainvälistä näkyvyyttä maakunnan sosiaalipäivystys sai osallistumalla Ranskan televisio 3 -kanavan makasiinohjelman tekoon yhdessä kriisikeskus Mobilen kanssa.

2.7 Sosiaalipäivystyksen kehittäminen

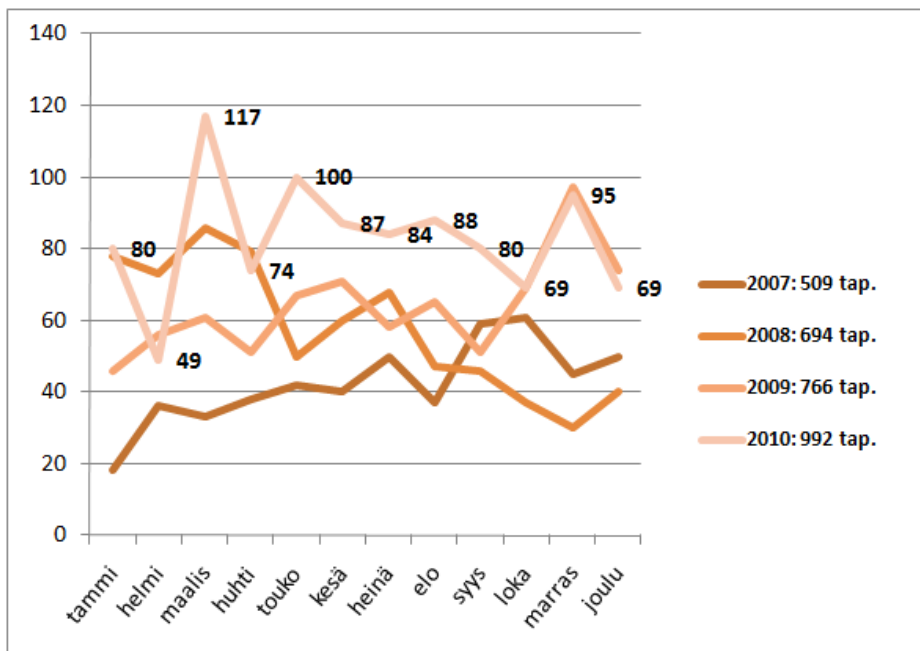
Sosiaalipäivystysalueiden määrä maakunnassa väheni neljästä kolmeen Jäm-sän seudun kuntien liityttyä Mobile-kuntiin vuoden 2010 alussa.

Keväällä 2010 sosiaalipäivystystä koordinoiva maakunnallinen ohjausryhmä päätti perustaa uuden työrykkäryhmän pohtimaan maakunnallisen sosiaalipäivystyksen pysyvää järjestämistä. Työryhmän tehtäväksi tuli laatia ehdotus pysyvästä virka-ajan ulkopuolisen sosiaalipäivystyksen järjestämismallista maakuntaan 25.5.2010 mennessä. Työrykkäryhmä ei kuitenkaan saanut aikaan tehtävänannon mukaista, yksimielistä ehdotusta sosiaalipäivystyksen järjestämisestä, sillä aikataulu mallin valmistelulle oli liian tiukka. Täten maakunnan sosiaalipäivystysjärjestelmät päätettiin pitää ennallaan vuodelle 2011. Ohjausryhmä piti kuitenkin yksikköä tavoiteltavana kehityssuuntana

ja päätti, että mallin kehittämistä jatketaan. Kehittämistyöryhmä aloitti työn-
sä uudelleen vuoden 2010 lopulla Jyväskylän kaupungin koolle kutsumana.

3 TILASTOT

Virka-ajan ulkopuolisen sosiaalipäivystyksen tarve kasvoi Keski-Suomessa. Vuoden 2010 aikana maakunnan sosiaalipäivystyksissä tilastoitiin 992 eri päivystystapahtumaa (ks. kuva 2). Päivystystilanteita on ollut vuoden aikana 226 kpl, eli noin 30 prosenttia, enemmän kuin vuonna 2009. Kuukausittainen tapahtumamäärä on vaihdellut 49–117 välillä. Keskimäärin päivystystilanteita on ollut lähes 83 kuukaudessa ja 2,7 päivässä. Viikoittain tilanteita on ollut keskimäärin 19 ja määrä on vaihdellut 8–35 välillä.



Kuva 2. Keski-Suomen sosiaalipäivystystapahtumat kuukausittain 2007–2010 (kpl)

Sosiaalipäivystyksen yhteydenotoista (ks. taulukko 1) suurin osa (845 tapahtumaa) tuli kriisikeskus Mobilen kautta. Mobile-kuntien takapäivystäjät tilastoivat vuoden aikana 596 tapahtumaa, joista 64 on tullut päivystäjän tietoon muun tahon kuin etupäivystyksenä toimivan kriisikeskus Mobilen kautta. Viitaseudulla tapahtumia vuonna 2010 on tilastoitu 47 ja Saarikan sosiaalipäivystyksessä 36. Kaikissa päivystyksissä on tilanteita ollut enemmän kuin vuonna 2009. Suurinta kasvu on ollut Viitaseudulla (52 % enemmän vuoteen 2009 verrattuna) ja kriisikeskus Mobilessa (46 %). Saarikassa tilanteita oli 29 % ja Mobile-kuntien takapäivystyksessä 13 prosenttia enemmän vuoteen 2009 verrattuna.

Taulukko 1. Virka-ajan ulkopuoliset sosiaalipäivystystilanteet 2007–10 Keski-Suomessa ja eri päivystyksissä (kpl/v) ja muutos tilannemäärässä 2009–10 (%)

	2007 (kpl)	2008 (kpl)	2009 (kpl)	2010 (kpl)	Muutos 2009–10 %
Keski-Suomi	509	694	766	992	+ 30 %
Kriisikeskus Mobile	419	476	579	845	+ 46 %
Mobile-kuntien takapäivystys	439	438	529	596	+ 13 %
Viitaseutu	15	32	31	47	+ 52 %
Saarikka	28	33	28	36	+ 29 %

Tyypillisimmin yhteyttä sosiaalipäivystykseen ottavat edellisvuosien tapaan viranomaiset, joista useimmin lastensuojeluyksiköt, hätäkeskus ja poliisi. Mobile-kuntien etupäivystyksessä suorien asiakasyhteydenottojen määrä korostuu päivystysjärjestelmästä johtuen muihin päivystysalueisiin verrattuna.

Sosiaalipäivystystapahtumista 63 prosenttia sijoittui viikonloppuihin ja 60 prosenttia kello 16.00–24.00 väliseen aikaan. Näihin ajankohtiin liittyvät osuudet näyttävät pysyvän maakunnassa varsin samoina tarkastelujaksosta toiseen, eikä eroa osuuksissa juuri ole vuoteen 2009 verrattuna. Sosiaalipäivystyksestä tilastoidaan ainoastaan virka-ajan ulkopuolisia tapahtumia, jolla on vaikutusta viikonlopun ja ilta-aikojen painottumiseen tapahtumajankohtina.

Sosiaalipäivystysasiakkaita tuli vuoden aikana eniten asukasluvultaan suurimmasta kaupungista, Jyväskylästä, jonka osuus asiakkaista oli 62 prosenttia (v. 2009: 60 %). Muissa, useimmin sosiaalipäivystystä käyttäneissä kunnissa asiakkaiden osuudet olivat seuraavat: Äänekoski 7 prosenttia (v. 2009: 5 %), Jämsä 4 prosenttia (8 %), Muurame 4 prosenttia (2 %), Laukaa 4 prosenttia (5 %) ja Viitasaari 3 prosenttia (3 %). Keskisuomalaisia asiakkaista oli 96 %, kuten vuonna 2009. Tarkemmat tiedot asiakkaiden osuuksista kunnittain vuosina 2007–10 löytyvät liitteestä 2.

Kaksi kolmasosaa sosiaalipäivystyksen asiakkaista oli alle 18-vuotiaita. Osuus kasvoi hieman vuodesta 2009, jolloin alaikäisiä oli 60 prosenttia. Sosiaalitoimen asiakkuus tunnistettiin 68 prosentilla päivystysasiakkaista (v. 2009: 65 %). Toistuvasti sosiaalipäivystyksessä asioineiden osuus oli 30 prosenttia (v. 2009: 25 %). Koska sosiaalipäivystyksen asiakkaista ei pidetä erillistä asiakasrekisteriä ja päivystäjänä toimii eri kuntien sosiaalityöntekijöitä, sosiaalitoimen asiakkuuden ja toistuvaisasiakkuuden osuudet ovat suuntaa-antavia.

Sosiaalipäivystysyhteydenottojen taustalla olleet syyt liittyivät useimmin lasten ja nuorten karkaamisiin, päihteiden käyttöön sekä väkivaltaan tai sen uhkaan. Samat syyt ovat olleet toistuvasti aiheuttamassa sosiaalipäivystyksen tarvetta myös aiempina vuosina Keski-Suomessa. Vuonna 2010 lapsen tai nuoren karkaaminen oli ensi- tai toissijaisena¹ syynä noin 30 prosentissa sosiaalipäivystysyhteydenottoon johtaneista tapahtumista. Päihteiden käyttö oli taustalla lähes yhtä usein, 28 prosentissa tilanteita. Väkivalta tai sen uhka taustoitti viidesosaa tilanteista. Karkaamisiin liittyvät yhteydenotot ovat lisääntyneet puolella vuoteen 2009 verrattuna. Päihteiden käyttöön liittyneiden yhteydenottojen osuus on puolestaan vähentynyt edellisvuoteen verrattuna, jolloin osuus oli 34 prosenttia. Väkivaltaan tai sen uhkaan liittyneiden yhteydenottojen osuus on laskenut viidenneksen vuoteen 2009 verrattuna, jolloin ne olivat syynä 25 prosentissa tapahtumia.

Taulukkoon 2 on koottu maakunnan sosiaalipäivystäjien tekemät toimenpiteet vuosina 2007–10. Vuonna 2010 maakunnan sosiaalipäivystyksissä tehtiin kiireellisiä sijoituksia 60 ja avohuollon sijoituksia 13. Päivystyksissä on tehty yhteensä 245 koti- ja laitoskäyntiä, joista 126 olivat kotikäyntejä ja loput 119 laitoskäyntiä. Tilapäismajoitusta on järjestetty 47 tilanteessa. Kuulusteluihin päivystäjät ovat osallistuneet vuoden aikana 20 kertaa. Sosiaalipäivystystilanteista lähetettiin 347 lastensuojeluilmoitusta kuntiin.

Taulukko 2. Keski-Suomen sosiaalipäivystysten toimenpidetilastoja vuosilta 2007–10 (kpl/v) muutos toimenpiteiden määrässä vuosina 2009–10(%).

	2007	2008	2009	2010	Muutos 09–10 %
Kiireelliset sijoitukset	44	50	76	60	-21 %
Avohuollon sijoitukset	20	44	22	13	-41 %
Koti- ja laitoskäynnit*	150	286	274	245	-11 %
Tilapäismajoitukset*	37	69	53	47	-11 %
Kuulusteluun osallistuminen	20	16	27	20	-26 %
Lastensuojeluilmoitukset	261	360	399	347	-13 %

*Luvuista on poistettu tilastointien päällekkäisyydet Mobile-kuntien etu- ja takapäivystäjiltä vuosina 2008–10 sekä Jämsän seudun etu- ja takapäivystäjiltä vuonna 2008

^{1 1} Ensi- ja toissijaiset yhteydenottosyyt yhdessä huomioimalla on haluttu tuoda esiin, miten suuressa osassa tilanteita ko. syyt tulevat esiin. Tästä syystä yhteydenottosyyden yhteenlaskettu osuus ylittää 100 %. Useimmiten tilanteiden taustalla tulkitaan olevan muitakin syitä (toissijaiset syyt) pääsyyn (ensisijainen syy) lisäksi. Tilastointilomakkeeseen on mahdollista, vaikkakaan ei pakollista, merkitä useita toissijaisia syitä. Kaikkiaan lomakkeessa on mahdollista valita 36 yhteydenottosyytä, jotka jakautuvat yhteentoista pääluokkaan (ks. liite 3).

Tilastoista ilmenee, että tehtyjen toimenpiteiden määrä on vähentynyt viime vuodesta, vaikka tapahtumia on ollut enemmän. Yhä useampi päivystysyhteydenotto hoituikin puhelimitse. ”Lähtöjen” määrä suhteessa päivystystilanteiden määrään vaihtelee päivystysalueittain. Pohjoisen Keski-Suomen päivystyksissä päivystäjän tekemien koti- ja laitospöytäkirjojen osuus on suurempi verrattuna Mobile-kuntien takapäivystäjiin.

Erittäin kiireellisiksi tai kiireellisiksi, päivystäjältä välitöntä reagointia ja toimenpiteitä vaativien tapahtumien osuus 49 prosenttia, kun vuonna 2009 samoin arvioitiin 55 prosenttia tilanteista. Kiireellisiksi arvioitujen tilanteiden osuus on ollut vuonna 2010 toistuvasti pienempi vuoteen 2009 verrattuna.

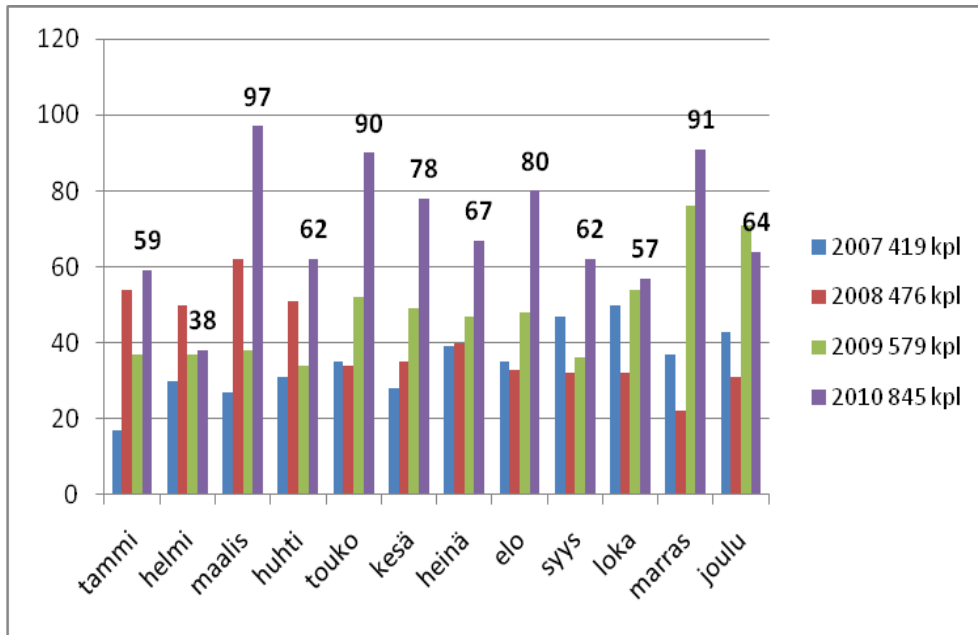
3.1 Mobile-kuntien sosiaalipäivystystapahtumat vuonna 2010

Viidentoista Mobile-kunnan alueella tilastoitiin 909 eri sosiaalipäivystystapahtumaa vuonna 2010 (v. 2009 648). Näistä 93 prosenttia tuli sosiaalipäivystyksen etupäivystyksenä toimivaan Kriisikeskus Mobileen. Etu- ja takapäivystysjärjestely näyttäisi tässä valossa toimivan varsin hyvin ja ensivaiheen arvio tehdään lähes poikkeuksetta kriisikeskus Mobilessa. Sosiaalipäivystyksen osuus kriisikeskus Mobilen toiminnasta oli noin 10 prosenttia vuonna 2010. Pieni osa tilanteista tulee järjestelystä huolimatta suoraan takapäivystykseen. Kriisikeskuksen ”ohi”, suoraan takapäivystäjille tulleita yhteydenottoja tilastoitiin vuoden aikana 64 kappaletta – lähes yhtä paljon kuin vuonna 2009.

Seuraavissa luvuissa käydään läpi tarkemmin vuoden 2010 sosiaalipäivystystilastoja Mobile-kuntien etu- ja takapäivystyksestä.

3.1.1 Mobile-kuntien etupäivystys

Vuoden 2010 aikana kriisikeskus Mobileen tehtiin 845 sosiaalipäivystysyhteydenottoa (ks. kuva 3), joka on 46 prosenttia enemmän kuin vuonna 2009. Helmi- ja joulukuuta lukuun ottamatta päivystystilanteiden määrä kuukaudessa on ollut suurempi kuin aikaisempina tilastointivuosina. Jämsän ja Kuhmoisten mukaantulo Mobile-kuntiin ei selitä yksistään sosiaalipäivystystilanteiden määrän kasvua, ja itse asiassa ko. kuntien yhteenlaskettu tapahtumamäärä jäi aiempien vuosien perusteella arvioituna ennakoitua pienemmäksi. Sosiaalipäivystystapahtumien määrä onkin kasvanut vanhan Mobile-alueen kaikissa suurimmissa kunnissa, lukumääräisesti eniten Jyväskylässä (ks. liite 4 taulukko 3).



Kuva 3. Sosiaalipäivystystapahtumat kuukausittain Kriisikeskus Mobilessa vuosina 2007–2010 (kpl/ kk)

Päivystystapahtumien määrä on vaihdellut paljon kuukausitasolla, 38–97 tilanteen välillä (ks. taulukko 3). Kuukaudessa päivystystilanteita on ollut keskimäärin 70, kun vuonna 2009 niitä oli keskimäärin 48. Viikoittaisten päivystystapahtumien määrä on vaihdellut 5–26 välillä (v. 2009 tilanteita 1–29/viikko). Viikossa sosiaalipäivystykseen tehtiin keskimäärin 16 yhteydenottoa, kun edellisvuonna niitä oli keskimäärin 11. Päivittäin tarkasteltuna etupäivystykseen tuli keskimäärin 2,3 yhteydenottoa.

Taulukko 3. Kriisikeskus Mobilen sosiaalipäivystysyhteydenottojen vaihtelu ja keskiarvo kuukausittain ja viikoittain sekä päivittäinen keskiarvo vuosina 2007–10 (kpl)

	2007	2008	2009	2010
Kuukausittainen vaihtelu	17–50	22–62	34–76	38–97
keskiarvo	35	40	48	70
Viikoittainen vaihtelu	1–17	1–20	1–29	5–26
keskiarvo	8	9	11	16
Päivittäinen keskiarvo	1,1	1,3	1,6	2,3

Sosiaalipäivystysyhteydenotoista 58 prosenttia (vuonna 2009 62 %) tapahtui klo 16.00–24.00 välillä. Viikonloppuun sijoittui 63 prosenttia (v. 2009 noin 64 %) päivystystapahtumista. Illat ja viikonloput ovat tyypillisintä yhteyden-

ottoaikaa virka-ajan ulkopuolisessa päivystyksessä vuodesta toiseen, kuten jo edellä on tuotu esiin. Tarkemmat tilastotiedot löytyvät liitteen 4 kuvista 1 ja 2.

Taulukkoon 4 on koottu yhteydenottotahojen tilasto-osuuksia vuosilta 2007–10. Kuten aiempinakin vuosina, eniten yhteydenottoja tuli asiakkailta. Lastensuojeluyksiköistä otettiin yhteyttä huomattavasti edellisvuotta useammin karkaustapausten määrän kasvun vuoksi. Hätäkeskuksen ja poliisin osuudet olivat noin 10 prosentin luokkaa. Yhteyttä otettiin myös mm. sosiaalityöstä, terveydenhuollosta, pelastuslaitokselta ja muista sosiaalipäivystyksistä. Tilanteita on siirretty myös etupäivystyksen sisällä työntekijältä toiselle. Terveydenhuollon ja pelastuslaitoksen osuudet ovat edelleen varsin vähäisiä. Yhteydenotot kasvoivat kaikissa tilastoiduissa ryhmissä. Tarkemmat lukumäärät ilmenevät liitteen 4 taulukosta 1.

Taulukko 4. Sosiaalipäivystystapahtumien yhteydenottajien osuudet prosentteina Mobile-kuntien etupäivystyksessä vuosina 2007–10 (%)

	2007	2008	2009	2010
Asiakas, perheenjäsen, muu yksityishenkilö	37,9	37,6	38,9	36,8
Lastensuojeluyksikkö	11,7	7,1	17,4	25,1
Poliisi	22,4	12,4	15,4	10,7
Hätäkeskus	12,9	30,5	13,5	10,1
Mobilen etupäivystäjä	0	2,7	2,8	5,8
Sosiaalityö	2,6	4,8	4,1	4,6
Terveydenhuolto	3,8	2,3	1,6	2,0
Pelastuslaitos	1,0	0	0,3	0,5
Muu	7,6	2,5	6,0	4,5

Kaksi kolmesta etupäivystyksen sosiaalipäivystystilanteissa mukana olleesta asiakkaasta oli alle 18-vuotiaita (ks. liite 3 taulukko 2). Alaikäisten asiakkaiden osuus asiakkaiden kokonaismäärästä kasvoi noin 10 prosenttia vuoteen 2009 verrattuna. Lukumääräisesti tarkasteltuna alle 18-vuotiaita oli asiakkaana lähes 300 enemmän kuin vuonna 2009. Alaikäisten joukossa korostuvat erityisesti 15–17-vuotiaat. Yli 65-vuotiaat ovat sosiaalipäivystysasiakkaina edelleen varsin marginaalinen ryhmä. Tämän ikäisten asiakkaiden osuus oli ainoastaan 0,7 prosenttia. Tilanteista 95 prosenttia liittyi lapsiin, nuoriin tai lapsiperheisiin. Lopuissa viidessä prosentissa oli kyse pelkästään aikuisista.

Toistuvasti etupäivystyksessä asioineiden osuus oli arviolta kolmannes, kun vuonna 2009 osuus oli 25 prosenttia. Erittäin kiireellisiksi tai kiireellisiksi arvioitiin alle puolet tapahtumista, kun vuonna 2009 vastaavien tilanteiden osuus oli 55 prosenttia.

Taulukosta 5 ilmenee, että Mobile-kuntien etupäivystyksen asiakkaista noin 68 prosenttia oli jyvaskyläläisiä. Jyvaskyläläisten osuus on pysynyt lähes samassa tasossa viime vuoteen verrattuna, jolloin osuus oli 70 prosenttia. Muita, sosiaalipäivystystä eniten käyttäneitä kuntia olivat Äänekoski 8 prosenttiosuudella (v. 2009: 6 %), Jämsä 5 prosenttiosuudella, Muurame 4 prosenttiosuudella (2 %), Laukaa 4 prosenttiosuudella (6 %) ja Keuruu 2 prosenttiosuudella (2 %). Mobile-kuntien asiakkaita etupäivystystilanteissa oli kaikkiaan 96 prosenttia. Vuoteen 2009 verrattuna päivystysalueen asukkaiden osuus kasvoi kahdella prosenttiyksiköllä.

Taulukko 5. Sosiaalipäivystysasiakkaiden kotikunta Mobile-kuntien etupäivystyksessä vuosina 2007–10 (%)

	2007	2008	2009	2010
Hankasalmi	0,5	0,8	2,7	1,3
Joutsa	1,6	1,6	1,3	0,8
Jyväskylä*	72,7	68,1	70,1	67,6
Jämsä**				4,8
Keuruu	1,6	4,8	1,8	2,2
Konnevesi	2,3	0,2	0,5	0
Kuhmoinen**				0,3
Laukaa	4,1	5,6	5,9	4,0
Luhanka	0	0	0,3	0
Multia	0,2	0,2	0	0,1
Muurame	2,7	2,6	2,2	3,9
Petäjävesi	0,7	1,2	1,0	0,9
Toivakka	0,7	0,2	1,8	0,9
Uurainen	0	0,4	0,3	0,9
Äänekoski	5,9	5,4	6,0	7,6
Mobile-kunnat yhteensä	92,8	91,2	94,1	95,5
Muu kunta	7,2	8,8	5,9	4,5

* Vertailun selkeyttämiseksi vuoden 2009 alusta muodostettuun uuteen Jyväskylään, Jyväskylän 2007 ja 2008 luvut koostuvat Jyväskylän, Jyväskylän maalaiskunnan ja Korpiolahden yhteenlasketuista asiakasmääristä

** Jämsä ja Kuhmoinen liittyivät Mobile-kuntiin vuoden 2010 alusta

Prosentuaalinen osuus ei yksistään anna koko kuvaa asiakastilanteiden kehityksestä kunnissa. Mobile-kuntien määrä kasvoi vuoden alussa kahdella ja tämä vaikuttaa osaltaan asiaan. Pelkän prosentuaalisen osuuden tarkastelun perusteella voisi esimerkiksi tulkita, että jyvaskyläläisten asiakkaiden kokonaisuus on laskenut osuuden vähenemisen myötä, vaikka itse asiassa Jy-

väskylässä lukumäärä on kasvanut 167 asiakastilanteella vuoteen 2009 verrattuna (ks. liite 4 taulukko 3).

Sosiaalipäivystyksen tarvetta Mobile-kunnissa aiheutti ensi- ja toissijaisten syytilastointien perusteella useimmiten karkaaminen, joka oli taustalla noin kolmasosassa tapahtumia (ks. taulukko 6). Päihteiden käyttö oli puolestaan syynä 27 % tilanteista. Väkivalta tai sen uhka oli yhteydenottoon johtaneena syynä viidesosassa sosiaalipäivystystapahtumia. Verrattuna vuoden takaiseen tilanteeseen päihde- ja väkivaltasyiden osuus on jonkin verran vähentynyt, kun taas karkaamistapausten osuus on kasvanut huomattavasti, noin 50 prosentilla.

Taulukko 6. Tyypillisimmät sosiaalipäivystystilanteen taustalla olevat ensi- ja toissijaiset yhteydenottosyyt Mobile-kuntien etupäivystyksessä vuonna 2010 ja näiden syiden osuudet yhteydenotoista vuosina 2007–09 (%).

	2007	2008	2009	2010
Karkaaminen	15,3	17,9	21,1	31,5
Päihteiden käyttö	41,3	36,1	31,8	26,5
Väkivalta / sen uhka	28,9	26,9	22,5	20,1
Kriisiytynyt perhetilanne	0	7,6	10,0	10,1
Huolto- ja tapaamisasiat	6,7	9,5	7,8	8,4
Mielenterveys	4,5	8,0	5,0	7,2

Litteen 4 taulukkoon 4 on koottu ensi- ja toissijaisten yhteydenottoesityiden lukumäärät vuosina 2007–10 sekä muutos vuosina 2009–10 pääluokittain jaoteltuina. Näin tarkasteltuna huomataan, että suurin prosentuaalinen kasvu on ollut pääluokissa ”Lapsi karannut” (118 %), ”Mielenterveys” (110,3 %) ja ”Itsetuhoisuus” (90,9 %).

Neljässä viidestä Mobileen tulleesta sosiaalipäivystyksen yhteydenotosta päävastuu tilanteen hoitamisesta siirtyi Mobile-kuntien takapäivystäjälle. Takapäivystäjälle tehdyt puhelut korostuvat siksi Mobilen tekemissä yhteydenotoissa. Mobilesta otettiin yhteyttä myös asiakkaisiin, omaisiin tai muihin asianosaisiin sekä useisiin eri viranomaisiin. Noin 12 % sosiaalipäivystystilanteista ei vaatinut etupäivystäjältä lainkaan yhteydenottoja tai jatkotoimenpiteitä.

Mobilen etupäivystäjät kävivät vuoden aikana sosiaalipäivystysasioissa 75 kotikäynnillä ja 43 laituskäynnillä, joista osa tehtiin yhdessä takapäivystäjän kanssa. Lastensuojeluilmoituksia päivystystilanteiden johdosta tehtiin 43 ja tiedonsiirtolomakkeita asiakkaan kotikuntaan lähetettiin 56 tapahtumasta.

Taulukko 7. Sosiaalipäivystyksessä tehdyt koti- ja laitospöyynnit, lastensuojeluilmoitukset ja tiedonsiirtolomakkeet kriisikeskus Mobilessa vuosina 2007–10 (kpl)

	2007	2008	2009	2010
Koti-/laitospöyynnti	70	125	112	118
Lastensuojeluilmoitus	-	32	36	43
Tiedonsiirtolomake	-	5	30	56

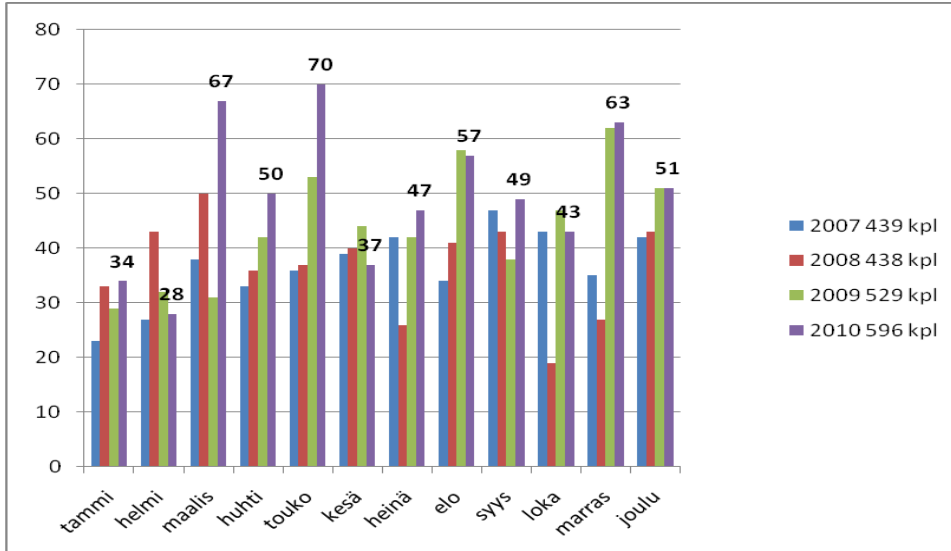
Sosiaalipöyvystystilanteista reilu 60 prosenttia vei Mobilen etupöyvystäjiltä aikaa alle puoli tuntia. Pöyvystystilanteiden koettu kuormittavuus oli keskimäärin 2,7 asteikolla 1–10, jossa 1 ei ole lainkaan kuormittava ja 10 on erittäin kuormittava. Vuonna 2009 sosiaalipöyvystystilanteet koettiin jonkin verran kuormittavampina keskimääräisen tapauskohtaisen kuormittavuuden ollessa tuolloin 3,2.

Yhteistyö sosiaalipöyvystyksen ja muiden viranomaistahojen kanssa on sujunut etupöyvystäjien tilastointien perusteella varsin hyvin. Ongelmia yhteistyön sujumisessa pöyvystysaikaan on raportoitu viidessä ja virka-aikaan kahdessa tilanteessa. Yhteistyön sujumisen ongelmat ovat liittyneet sosiaalityöntekijöiden tavoittamattomuuteen virka-aikana, virka-aikana Mobileen tehtyihin sosiaalipöyvystys yhteydenottoihin sekä poliisipartion kiireeseen. Palvelurakenteen ongelmia tai puutteita etupöyvystyksessä on tilastoitu seitsemässä tilanteessa. Puutteita on huomattu useimmin lastensuojelun virkaaikaisessa työssä (4 kertaa). Muita asioita olivat maksusitoumuksen kirjoittamisoikeuden puute, ei mahdollisuutta päästä sosiaalihuollon asiakaskertomuksiin sekä puutteellinen tiedonkulku lapsen asioissa terveydenhuollosta sosiaalipöyvystykseen.

3.1.2 Mobile-kuntien takapöyvystys

Vuoden 2010 aikana Mobile-kuntien takapöyvystäjät ovat tilastoineet 596 sosiaalipöyvystysyhteydenottoa (ks. kuva 4). Tilannemäärät ovat olleet maaliskuu- ja toukokuuta lukuun ottamatta varsin samalla tasolla vuoteen 2009 verrattuna toisin kuin etupöyvystyksessä, jossa kahta kuukautta lukuun ottamatta kuukausittaiset tilannemäärät olivat viime vuotta korkeammalla tasolla. Vuoteen 2009 verrattuna takapöyvystäjien sosiaalipöyvystystapahtumien määrä lisääntyi vain noin 13 prosenttia, kun vastaava kasvuosuus etupöyvystyksessä oli 64 prosenttia. Takapöyvystäjien tilastojen perusteella etupöyvystyksestä välitettyjä tilanteita oli 532 ja loput 64 tapahtumaa on tullut takapöyvystäjille muiden tahojen kautta. Etupöyvystyksen kautta tulleiden tilanteiden osuus oli siten lähes 90 %. Huomattava kuitenkin on, että etupöyvystyksen tilastojen perusteella takapöyvystykseen on välitetty 661 tapahtumaa, enemmän kuin tilastoituja pöyvystystapahtumia yhteensä. Tämän pohjalta voidaan arvioida, että osa takapöyvystäjien sosiaalipöyvystystapahtumista on

jäänyt tilastoimatta, joka osaltaan selittää etu- ja takapäivystyksen välistä, huomattavaa eroa päivystystilanteiden määrissä.



Kuva 4. Sosiaalipäivystystapahtumat kuukausittain Mobile-kuntien takapäivystäjillä vuosina 2007–2010 (kpl/kek)

Taulukkoon 8 on koottu tietoja sosiaalipäivystysyhteydenottojen määrän vaihtelusta ja keskiarvosta kuukausittain ja viikoittain sekä päivittäiset tilanemäärien keskiarvot vuosilta 2007–10. Päivystystapahtumien määrä on vaihdellut kuukausittain 28–70 välillä. Vuonna 2009 samainen vaihteluväli oli 29–62. Keskimäärin päivystystilanteita on ollut lähes 50 kuukaudessa, kun vuonna 2009 vastaava luku oli 44. Viikossa tuli keskimäärin 12 sosiaalipäivystysyhteydenottoa, kun edellisvuonna keskiarvo oli kymmenen tilanetta viikossa. Viikoittaisten tapahtumien määrä takapäivystyksessä vaihteli tilastoissa 1–23 välillä. Päivittäin tilanteita oli keskimäärin 1,6 kappaletta.

Taulukko 8. Mobile-kuntien takapäivystäjien sosiaalipäivystysyhteydenottojen vaihtelu ja keskiarvo kuukausittain ja viikoittain sekä päivittäinen keskiarvo vuosina 2007–10 (kpl)

		2007	2008	2009	2010
Kuukausittainen vaihtelu		23–47	19–50	29–62	28–70
	keskiarvo	37	37	44	50
Viikoittainen vaihtelu		1–16	0–30	1–25	1–23
	keskiarvo	8	8	10	12
Päivittäinen keskiarvo		1,2	1,2	1,4	1,6

Sosiaalipäivystysyhteydenotoista 64 prosenttia tuli klo 16.00–24.00 välillä ja 64 prosenttia viikonloppuisin. Lauantai oli aiempien vuosien tapaan viikonpäivistä kiireisin yhteydenottojen määrällä mitattuna. Tarkemmat tilastotiedot yhteydenottoajankohdista löytyvät liitteen 5 kuvista 1 ja 2.

Taulukosta 9 käy ilmi, että suurin osa, 59 prosenttia, takapäivystäjien asiakkaista oli jyvaskyläläisiä (v. 2009 osuus oli 73 %). Äänekoskelaisia oli 9 prosenttia (6 %), laukaalaisia 6 prosenttia (5 %), muuramelaisia 6 prosenttia (3 %) ja jämsäläisiä 6 prosenttia. Mobile-kuntien asiakkaita oli kaikkiaan 94 prosenttia (v. 2009: 95 %).

Taulukko 9. Sosiaalipäivystysasiakkaiden kotikunta Mobile-kuntien takapäivystyksessä vuosina 2007–10 (%)

	2007	2008	2009	2010
Hankasalmi	0,5	0,9	2,4	1,1
Joutsa	1,5	2,0	0,7	1,0
Jyväskylä*	73,0	70,2	72,5	59,1
Jämsä**	-	-	-	5,8
Keuruu	1,2	5,2	1,8	1,9
Konnevesi	0	0	0,6	0
Kuhmoinen**	-	-	-	0,2
Laukaa	4,5	5,0	4,6	6,1
Luhanka	0	0	0,2	0
Multia	0	0,2	0,2	0,3
Muurame	4,2	3,0	3,0	5,5
Petäjävesi	0,5	0,9	1,3	1,1
Toivakka	0,5	0	1,5	1,3
Uurainen	0,5	0,9	0,4	1,3
Äänekoski	6,4	3,7	5,5	9,0
Mobile-kunnat yhteensä	92,8	92,0	94,6	93,9
Muu kunta	7,2	8,0	5,4	6,1

* Vertailun selkeyttämiseksi vuoden 2009 alusta muodostettuun uuteen Jyväskylään, Jyväskylän 2007 ja 2008 luvut koostuvat Jyväskylän, Jyväskylän maalaiskunnan ja Korpiolahden yhteenlasketuista asiakasmääristä

** Jämsä ja Kuhmoinen liittyivät Mobile-kuntiin vuoden 2010 alusta

Tarkasteltaessa asiakkaiden lukumääriä (ks. liite 5 taulukko 1) huomataan, että toisin kuin etupäivystyksen tilastoissa, takapäivystäjillä suurimman käyttäjäkunnan, Jyväskylän, asiakastilanteet ovat vähentyneet 26 tilanteella, eli 6,6 prosentilla vuoteen 2009 verrattuna. Lukumäärällä mitattuna eniten asiakastilanteet ovat lisääntyneet Äänekoskella (26 tilannetta, prosentuaali-

nen muutos 86,7 %) Muuramessa (18 tilannetta, 112,5 %) ja Laukaassa (13 tilannetta, 53 %) edellisvuoteen verrattuna.

Kaksi kolmesta takapäivystäjien asiakkaasta oli alle 18-vuotias (ks. taulukko 10). Alaikäisten osuus oli siten sama kuin vuonna 2009. Kuten etupäivystyksenkin tilastoissa, suurimman asiakasryhmän muodostavat 15–17-vuotiaat. Samoin yli 65-vuotiaiden asiakkaiden määrä on erittäin pieni myös takapäivystäjien työssä. Tilanteista 95 % liittyikin lapsiin, nuoriin tai lapsiperheisiin. Lopussa viidessä prosentissa oli kyse pelkästään aikuisasiakkaista.

Taulukko 10. Mobilekuntien takapäivystäjien sosiaalipäivystystilanteissa mukana olleet asiakkaat (kpl) ja osuudet (%) ikäryhmittäin vuosina 2009–10

	2009		2010	
	lkm	%	lkm	%
0–6 v.	152	17,0 %	135	13,8 %
7–14 v.	202	22,6 %	216	22,1 %
15–17 v.	245	27,4 %	307	31,4 %
18–30 v.	73	8,2 %	68	7,0 %
31–40 v.	127	14,2 %	126	12,9 %
41–50 v.	86	9,6 %	103	10,5 %
51–65 v.	10	1,1 %	17	1,7 %
66–80 v.	0	0 %	1	0,1 %
yli 80 v.	0	0 %	4	0,4 %
Yhteensä	895	100,0 %	977	100,0 %

Sosiaalitoimen aiempi asiakkuus tunnistettiin useammalla kuin kolmella neljästä asiakkaasta. Toistuvasti asioineiden arvioitu osuus oli 26 %. Vuoden takaiseen tilanteeseen verrattuna sosiaalitoimen asiakkaiden osuus on hieman pienentynyt, ja toistuvasti asioineiden osuus on pysynyt lähes samana.

Päihteiden käyttö, karkaaminen ja väkivalta korostuvat etupäivystyksen tapaan myös takapäivystyksen tilanteissa (ks. taulukko 11). Päihteiden käyttö ja karkaaminen olivat molemmat taustalla 36 prosentissa takapäivystykseen tulleista tilanteista, kun huomioidaan sekä ensi- että toissijaiset yhteydenottoon johtaneet syyt. Väkivalta ja sen uhka puolestaan tilastoitiin taustasyiksi noin viidesosassa tapahtumia. Vuoden takaiseen tilanteeseen verrattuna päihdesyiden osuus on vähentynyt noin 20 prosenttia (v. 2009 osuus oli 44 %), karkaamissyiden osuus puolestaan lisääntynyt viidenneksellä (v. 2009

osuus oli 30 %) ja väkivallan osuus vähentynyt neljänneksellä (v. 2009 osuus oli 25 %).

Taulukko 11. Tyypillisimmät sosiaalipäivystystilanteen taustalla olevat ensi- ja toissijaisten yhteydenottoesityt Mobile-kuntien takapäivystyksessä vuonna 2010 sekä näiden syiden osuudet vuosina 2007–09 (%).

	2007*	2008	2009	2010
Päihteiden käyttö	25,3	41,6	44,2	36,2
Karkaaminen	14,4	21,9	29,7	36,2
Väkivalta / sen uhka	18,0	27,2	24,6	18,6
Mielenterveys	1,6	19,9	14,9	12,8

*Vuodelta 2007 käytettävissä ainoastaan ensisijaisten syiden osuus

Ensi- ja toissijaisten yhteydenottoesityiden lukumääriä (ks. liite 5 taulukko 2) tarkasteltaessa huomataan, että eniten ovat nousseet alaikäisten karkaamistapaukset. Niitä on tilastoitu 59 kappaletta enemmän kuin vuonna 2009. Vuoteen 2009 verrattuna karkaamistilanteiden määrä on kasvanut 38 prosenttia. Prosentuaalisesti tarkasteltuna suurin lisäys on tullut luokituksissa ”Henkinen kriisi” (88 %) ja ”Itsetuhoisuus” (71 %). Rikosten ja muiden lastensuojelullisten syiden määrät ovat puolestaan vähentyneet eniten edellisvuodesta.

Takapäivystäjät ottivat päivystystilanteissa useimmiten yhteyttä asiakkaaseen, omaiseen tai muuhun asianosaiseen. Poliisi, lastensuojeluyksiköt ja Mobile ovat tärkeimpiä takapäivystäjien yhteistyökumppaneita ja kyseisiin tahoihin päivystäjät ovat olleet asiakkaiden jälkeen eniten yhteydessä. Vuonna 2010 tilastoitiin 111 tapahtumaa (19 %), jotka eivät vaatineet yhteydenottoja tai toimenpiteitä takapäivystäjältä. Vuonna 2009 vastaava osuus oli 14 %, joten yhdellä puhelinsoitolla ratkenneiden tilanteiden määrä kasvoi vuoden aikana.

Takapäivystäjät arvioivat hieman alle puolet tilanteista erittäin kiireellisiksi tai kiireellisiksi, kun vuosi sitten osuus oli 53 %. Yli 80 % tilanteista vaati jossain määrin päivystysaikaisia toimenpiteitä.

Taulukkoon 12 on koottu tilastoja takapäivystäjien tekemistä toimenpiteistä. Vuonna 2010 kotikäyntejä on tehty 59 kertaa ja laituskäyntejä 74 kertaa. Kuulusteluihin takapäivystäjät osallistuivat 20 kertaa ja järjestivät tilapäismajoitusta 35 tilanteessa noin 50 henkilölle. Avohuollon sijoituksia takapäivystäjät tekivät 11 ja kiireellisiä sijoituksia 54. Takapäivystäjät tekivät sosiaalipäivystystilanteiden yhteydessä 287 lastensuojeluilmoitusta, 38 ilmoitusta vähemmän kuin vuonna 2009. Tiedonsiirtolomakkeita lähetettiin takapäivystyksestä kuntiin 151 kappaletta. Kaikkien toimenpiteiden samoin kuin

lastensuojeluilmoitusten ja tiedonsiirtolomakkeiden määrä on laskenut vuoteen 2009 verrattuna.

Taulukko 12. Mobile-kuntien takapäivystäjien toimenpidetilastoja vuosilta 2007–10 (kpl/v)

	2007	2008	2009	2010
Avohuollon sijoitus	18	28	18	11
Kiireellinen sijoitus	37	42	65	54
Koti-/laitoskäynti	89	135	142	133
Kuulusteluun osallistuminen	20	14	25	20
Tilapäismajoituksen järjestäminen	24	21	37	35

Taulukosta 13 ilmenee, että lähes kaksi kolmasosaa takapäivystäjien tekemistä kiireellisistä sijoituksista tehtiin jyvaskyläläisille lapsille. Tästä huolimatta jyvaskyläläislästen kiireellisten sijoitusten määrä on vähentynyt kolmanneksen vuoteen 2009 verrattuna. Kiireellisten sijoitusten määrä viime vuoteen verrattuna kasvoi eniten Joutsassa.

Taulukko 13. Mobile-kuntien takapäivystäjien tekemät kiireelliset sijoitukset kunnittain vuosina 2007–10 (kpl)

	2007	2008	2009	2010
Hankasalmi	-	-	3	3
Joutsa	-	-	-	3
Jyväskylä*	25	35	51	35
Jämsä				1
Keuruu	-	4	1	-
Laukaa	1	1	-	1
Muurame	1	-	1	-
Petäjävesi	-	-	1	-
Toivakka	-	-	1	2
Äänekoski	6	2	5	8
Muu kunta	4	-	2	1
Yhteensä	37	42	65	54

* Vertailun selkeyttämiseksi vuoden 2009 alusta muodostettuun uuteen Jyväskylään, Jyväskylän 2007 ja 2008 luvut koostuvat Jyväskylän, Jyväskylän maalaiskunnan ja Korpi-
lahden yhteenlasketuista kiireellisistä sijoituksista

Mobile-kuntien takapäivystäjien tekemä aktiivityöaika päivystysviikolla on vaihdellut vuoden aikana 4,5–38 tunnin välillä (ks. taulukko 14). Viime vuonna viikoittainen aktiivityöajan kertymä liikkui 4 h – 27 h 50 minuutin

välillä. Keskimääräinen aktiivisuuden viikkotuntiaika vuonna 2010 kasvoi yli kahdella tunnilla edellisvuoteen verrattuna ollen 17 h 9 minuuttia. Päivystystilanteiden määrän kasvu näkyy näin myös lisääntyneenä aktiivisuusajana.

Taulukko 14. Aktiivisuustunnit yhteensä ja keskimääräiset viikoittaiset aktiivisuustunnit Mobile-kuntien takapäivystäjillä vuosina 2007–10

	2007	2008	2009	2010
Aktiivisuustunteja yht.	779 h	748,5 h	743,9 h	891,8 h
Keskimääräiset aktiivisuustunnit / vko	14 h 42min	14 h 7 min	14 h 53 min	17 h 9 min

Lähes 60 % tapahtumista vei enintään yhden tunnin päivystystyöaika. Pitkäkestoisten, yli kolme tuntia vaatineiden tilanteiden osuus oli noin 10 %. Virka-aikaista työaika tiedonsiirtoon sitä vaatineista tilanteista kuului tyypillisimmin alle 15 minuuttia tapahtumaa kohden ja viittä tapahtumaa lukuun ottamatta tiedotus hoitui alle tunnissa.

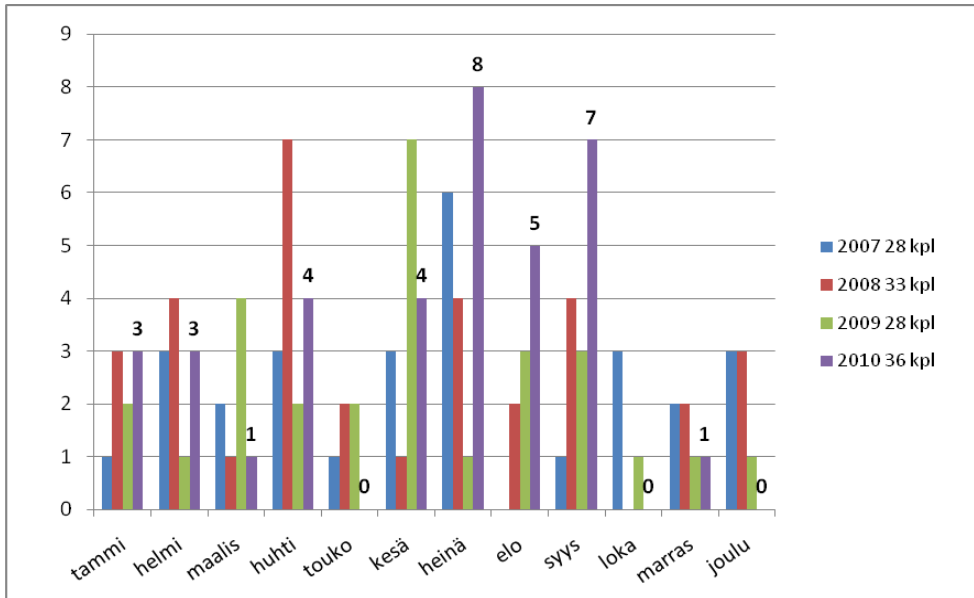
Päivystystapahtumien keskimääräinen kuormittavuus oli takapäivystäjillä 3,7 asteikolla 1–10. Päivystysviikon kokonaiskuormittavuus vaihteli päivystäjien arvioissa 2–10 välillä ollen keskimäärin 5,7. Vuosi sitten päivystystapahtumien kuormittavuus oli keskimäärin 3,5 ja viikon kokonaiskuormittavuus keskimäärin 5,4, joten myös näissä mittareissa on havaittavissa pienen kasvua lisääntyneen työmäärän myötä.

Yhteistyö sosiaalipäivystyksen ja muiden viranomaistahojen kanssa on sujunut myös takapäivystäjien tilastointien perusteella varsin hyvin. Yhteistyön sujumisen ongelmia on ollut takapäivystäjillä päivystysaikaan 15 tilanteessa ja virka-aikaan seitsemässä tilanteessa. Päivystysaikaan yhteistyöongelmia on aiheuttanut mm. virka-apupyynnöt, osoitetietojen saanti hätäkeskuksesta, kotipalvelun puute Äänekoskella sekä ei mahdollisuutta lukea asiakaskertomuksia päivystysaikaan. Virka-aikaan yhteistyötä on vaikeuttanut kuudessa tilanteessa virka-aikaisen sosiaalityön tavoittamattomuus sekä kerran kotipaikan ja -kielen selvittely.

Palvelurakenteen puutteita tilastoitiin 25 tapahtuman yhteydessä. Tilastoinnit menivät osin päällekkäin päivystysaikaisen yhteistyön sujumisen ongelmien kanssa. Lastensuojeluun liittyvinä puutteita mainittiin 10, ja niissä esiin tulivat nuorisokotipaikkojen vähyys, taustatietojen puute ja virka-aikaisen työn toimimattomuus. Päihdehuoltoon liittyvinä puutteina mainittiin neuvolan päihdeseurannan toimimattomuus. Muita palvelurakenteen puutteita tilastoitiin 13 kertaa. Nämä liittyivät muiden alueiden sosiaalipäivystykseen, perhekuntoutusyksikköön, mielenterveystoimistoon sekä pitkiin välimatkoihin.

3.2 Saarikan sosiaalipäivystys

Saarikan sosiaalipäivystys toimii viiden kunnan, Kannonkosken, Karstulan, Kivijärven, Kyyjärven ja Saarijärven, alueella. Saarikassa tilastoitiin vuoden 2010 aikana 36 sosiaalipäivystystapahtumaa (ks. kuva 5). Päivystystilanteiden määrä kasvoi vuoteen 2009 verrattuna kahdeksalla tapahtumalla, eli lähes 30 %.



Kuva 5. Sosiaalipäivystystapahtumat kuukausittain Saarikan sosiaalipäivystyksessä vuosina 2007–10 (kpl/kk)

Sosiaalipäivystystapahtumien määrä on vaihdellut nolasta kuuteen viikoittain (ks. taulukko 15). Kuukausittaisten tilanteiden määrä on puolestaan vaihdellut vuoden aikana 0–8 tapahtumaan, ja niitä on ollut keskimäärin 3 kuukaudessa. Vuonna 2009 tapahtumia oli 0–3 viikossa, 1–7 kuukaudessa ja keskimäärin 2,8 kuukaudessa. Tilastojen perusteella vilkkainta on ollut kesän ja alkusyksyn aikana. Päivittäiset yhteydenotto-tilanteiden keskiarvot jäävät todella pieniksi kokonaistapahtumamäärien ollessa varsin pieniä.

Taulukko 15. Saarikan sosiaalipäivystysyhteydenottojen vaihtelu ja keskiarvo kuukausittain ja viikoittain sekä päivittäinen keskiarvo vuosina 2007–10 (kpl)

	2007	2008	2009	2010
Kuukausittainen vaihtelu	0–6	0–7	1–7	0–8
keskiarvo	2,3	2,6	2,3	3
Viikoittainen vaihtelu	-	0–4	0–3	0–6
keskiarvo	0,5	0,6	0,5	0,7
Päivittäinen keskiarvo	0,08	0,09	0,08	0,1

Saarikan sosiaalipäivystyksessä hieman yli 60 prosenttia sosiaalipäivystysyhteydenotoista on tapahtunut klo 16–24.00 välillä. Viikonloppuun sijoittuneiden tilanteiden osuus oli 58 prosenttia. Viime vuoteen verrattuna tapahtumat ovat sijoittuneet useammin ilta-aikaan ja viikonloppuihin. Tarkemmat tilastotiedot yhteydenottoajankohdista löytyvät liitteen 6 kuvista 1 ja 2.

Taulukkoon 16 on koottu sosiaalipäivystyksen yhteydenottoja tehneiden tahojen osuudet vuosina 2007–10. Kaikki vuoden 2010 sosiaalipäivystysyhteydenotot tulivat viranomaisilta ja suurimmaksi osaksi hätäkeskuksen kautta, josta välitettiin kolme neljäsosaa tapahtumista. Hätäkeskus on ollut tyyppillisin yhteydenottaja sosiaalipäivystykseen kaikkina vuosina, kuten toimintamalliin kuuluukin. Yhteydenottajina ovat olleet myös poliisi, lastensuojeluyksikkö ja sosiaalityö.

Taulukko 16. Sosiaalipäivystystapahtumien yhteydenottajien osuus prosentteina Saarijärven seudun sosiaalipäivystyksessä vuosina 2007–10 (%)

	2007	2008	2009	2010
Asiakas	3,4	-	3,6	-
Muu yksityishenkilö	-	-	3,6	-
Hätäkeskus	55,2	87,5	75,0	75,0
Poliisi	13,8	3,1	10,7	8,3
Terveydenhuolto	3,4	-	-	-
Pelastuslaitos	3,4	-	-	-
Lastensuojeluyksikkö	3,4	-	3,6	8,3
Sosiaalityö	17,2	-	3,6	8,3
Muu	-	9,4	-	-

Taulukkoon 17 on koottu päivystysasiakkaiden osuudet kotikunnittain. Päivystysasiakkaat ovat olleet 87-prosenttisesti kotoisin Saarikan kunnista. Saarijärveläisten osuus asiakkaista on ollut 47 prosenttia, karstulalaisten 16 prosenttia, kyyjärveläisten 13 prosenttia ja kivistjärveläisten 11 prosenttia. Kannonkoskelta ei tilastointien perusteella ole tullut asiakastilanteita sosiaalipäivystykseen vuoden 2010 aikana. Liitteen 6 taulukkoon 1 on koottu asiakastilanteet Saarikan kunnissa vuosina 2007–10 ja niiden lukumääräinen sekä prosentuaalinen muutos viime vuoteen verrattuna.

Taulukko 17. Sosiaalipäivystysasiakkaiden kotikunta Saarikan sosiaalipäivystyksessä vuosina 2007–10 (%)

	2007	2008	2009	2010
Saarijärvi	62,5	54,1	53,1	47,4
Karstula	12,5	8,1	12,5	15,8
Kannonkoski	0,0	10,8	6,3	0
Kyyjärvi	8,3	5,4	6,3	13,2
Kivistjärvi	4,2	0	6,3	10,5
Saarikka yhteensä	87,5	78,4	84,4	86,8
Muut kunnat	12,5	21,6	15,6	13,2

Alle 18-vuotiaiden osuus asiakkaista oli 55 % prosenttia, samoin kuin edellisenä vuonna. Taulukosta 18 ilmenee, että suurin sosiaalipäivystyksen asiakasryhmä oli 7–14-vuotiaat, joita oli neljännes asiakkaista. Iäkkäiden, yli 65-vuotiaiden asiakkaiden osuus jäi myös Saarikassa varsin vähäiseksi.

Taulukko 18. Saarikan sosiaalipäivystystilanteissa mukana olleet asiakkaat (kpl) ja osuudet (%) ikäryhmittäin vuosina 2009–10

	2009		2010	
	lkm	%	lkm	%
0–6 v.	10	18,5 %	11	16,7 %
7–14.v	9	16,7 %	16	24,2 %
15–17 v.	11	20,4 %	9	13,6 %
18–30 v.	3	5,6 %	6	9,1 %
31–40 v.	7	13,0 %	10	15,2 %
41–50 v.	6	11,1 %	7	10,6 %
51–65 v	4	7,4 %	5	7,6 %
66–80 v.	4	7,4 %	2	3,0 %
yli 80 v.	0	0,0 %	0	0,0 %
Yhteensä	54	100,0 %	66	100,0 %

Sosiaalitoimen asiakkuus on tilastoitu lähes 70 prosentissa tilanteista, kun viime vuonna osuus oli 64 prosenttia. Toistuvaisasiakkuutta on havaittu 28 prosentissa tapahtumia, kun vuonna 2009 osuus oli 11 prosenttia. Erittäin kiireellisiksi tai kiireellisiksi Saarikassa arvioitiin 56 prosenttia päivystystapahtumista, lähes yhtä moni kuin vuonna 2009.

Sosiaalipäivystysyhteydenottoon johtaneena ensi- tai toissijaisena syynä Saarikan alueella oli useimmin päihteiden käyttö, joka on ollut taustalla 28 prosentissa tilanteita (ks. taulukko 19). Yhteydenottosyynä ovat olleet myös mm. mielenterveysasiat (22 %), kriisiytyneet perhetilanteet (19 %), väkivalta (17 %), karkaaminen (14 %) sekä huolto- ja tapaamisasiat (11 %). Päihteet, väkivalta ja karkaaminen olivat vuoden 2010 aikana edellisvuotta huomattavasti vähäisemmässä määrin päivystysyhteydenoton taustalla, kun taas mielenterveysasioiden, kriisiytyneiden perhetilanteiden sekä huolto- ja tapaamisasioiden osuudet kasvoivat.

Taulukko 19. Tyypillisimmät sosiaalipäivystystilanteen taustalla olevat ensi- ja toissijaiset yhteydenottosyyt Saarikan sosiaalipäivystyksessä vuonna 2010 sekä näiden syiden osuudet vuosina 2007–09 (%).

	2007*	2008	2009	2010
Päihteiden käyttö	37,0	38,7	41,7	27,8
Mielenterveys	0	9,1	10,7	22,2
Kriisiytynyt perhetilanne	0	0	17,9	19,4
Väkivalta / uhka	3,6	24,2	32,1	16,7
Karkaaminen	21,4	0	21,4	13,9

* Saatavilla vain ensisijaisten syiden osuus

Litteen 6 taulukkoon 2 on koottu Saarikan sosiaalipäivystyksen ensi- ja toissijaisten yhteydenottosyiden lukumäärät vuosina 2007–10 sekä muutos vuosina 2009–10 pääluokittain jaoteltuina. Lukumäärältään eniten lisäystä on ollut luokissa ”Mielenterveys” ja ”Neuvonnan tarve”. Prosentuaalisesti tarkasteltuna suurin kasvu on ollut luokissa ”Asunnottomuus” ja ”Henkinen kriisi”, joskin kummassakin on kyseessä tilannemäärän kasvu kahdella tapahtumalla. Lukumääräisesti eniten ovat vähentyneet tilanteet luokissa ”Muu lastensuojelullinen syy” ja ”Väkivalta”.

Saarikan sosiaalipäivystäjät ottavat työssään yhteyttä pääasiassa asiakkaisiin, omaisiin tai muihin asianosaisiin sekä viranomaisista poliisiin. Lisäksi yhteyttä on otettu eri viranomaistahoihin, kuten hätäkeskukseen, lastensuojeluyksiköihin, terveydenhuoltoon, pelastuslaitokseen, kunnan sosiaalityöhön ja toisen alueen sosiaalipäivystykseen.

Taulukkoon 20 on koottu Saarijärven seudun sosiaalipäivystäjien tekemiä toimenpiteitä vuosina 2007–10. Päivystäjät ovat tehneet 10 koti- ja 6 laitos-

käyntiä, 4 kiireellistä sijoitusta, yhden avohuollon sijoituksen ja järjestäneet tilapäismajoitusta neljässä tilanteessa 11 henkilölle. Kolme yhteydenottoa (n. 8 %) ei vaatinut päivystäjältä lainkaan toimenpiteitä tai jatkoyhteydenottoja.

Taulukko 20. Saarijärven seudun sosiaalipäivystäjien toimenpidetilastoja vuosilta 2007–09 (kpl/v)

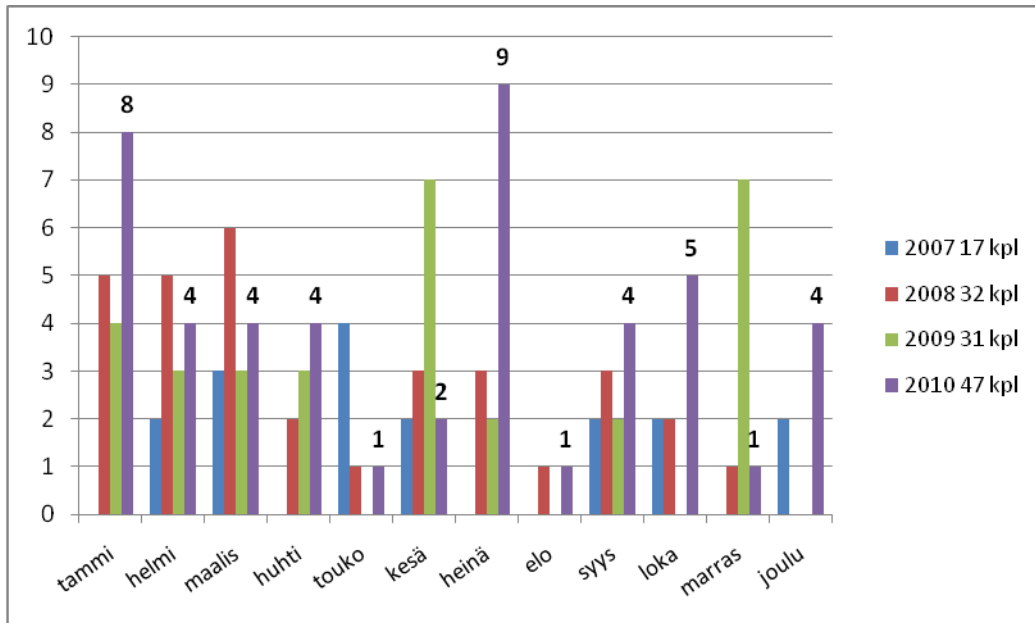
	2007	2008	2009	2010
Avohuollon sijoitus	1	-	-	1
Kiireellinen sijoitus	2	5	4	4
Kotikäynti	7	11	10	10
Laitoskäynti	1	5	4	6
Kuulusteluun osallistuminen	1	1	-	-
Tilapäismajoituksen järjestäminen	2	1	2	4

Päivystysaikaista työaika on kulunut enintään tunti 53 prosentissa päivystystilanteita. Huomattavan pitkien, yli kolme tuntia päivystysaikaista työtä vaatineiden tapahtumien osuus on ollut lähes 20 prosenttia. Tiedonsiirtoa vaatineista tilanteista virka-aikainen tiedottaminen on 64 prosentissa tapahtumista vaatinut enintään 30 minuuttia. Sosiaalipäivystystilanteista on tehty 12 lastensuojeluilmoitusta ja lähetetty asiakkaan kotikuntaan yhtä monta tiedonsiirtolomaketta. Päivystystapahtumien keskimääräinen kuormittavuus on Saarikassa ollut vuonna 2010 keskimäärin 4,3 asteikolla 1–10, aivan kuin vuonna 2009.

Saarikan päivystäjät raportoivat yhteistyön sujumisen ongelmia kahdessa tilanteessa, jotka liittyvät virka-avun saamiseen ja yhteistyökumppanin tiedon puutteeseen sosiaalipäivystys virka-aikaisen sosiaalipäivystyksen toiminnasta Saarikan alueella. Palvelurakenteen puutteita tuotiin esiin kolme. Puutteina raportoitiin lastensuojelun kriisiperheiden vähyys, tilapäismajoituksen puute Saarijärven seudulla ja terveydenhuollon päivystyksen puuttuminen alueelta.

3.3 Viitaseudun sosiaalipäivystys

Viitaseudulla tilastoitiin vuoden 2010 aikana 47 sosiaalipäivystystapahtumaa, 16 enemmän kuin vuonna 2009 (ks. kuva 5). Tilanteiden määrä kasvoi vuoteen 2009 verrattuna yli 50 prosenttia. Heinäkuu oli tapahtumarikkain kuukausi Viitaseudun päivästyksessä.



Kuva 6. Sosiaalipäivystystapahtumat kuukausittain Viitaseudulla vuosina 2007–2010 (kpl/kk)

Päivystystapahtumien määrä on vaihdellut kuukausittain yhdestä yhdeksään ja viikoittain 0–6 välillä (ks. taulukko 21). Keskimäärin sosiaalipäivystystilanteita seudulla oli noin neljä kuukaudessa ja 0,9 viikossa. Vuonna 2009 tilanemäärät vaihtelivat 0–7/kk sekä 0–5/viikko ja keskimäärin tapahtumia oli 2,6/kk.

Taulukko 21. Viitaseudun sosiaalipäivystysyhteydenottojen vaihtelu ja keskiarvo kuukausittain ja viikoittain sekä päivittäinen keskiarvo vuosina 2007–10 (kpl)

	2007	2008	2009	2010
Kuukausittainen vaihtelu	0–4	0–6	0–7	1–9
keskiarvo	1,4	2,7	2,6	3,9
Viikoittainen vaihtelu	-	0–4	0–5	0–6
keskiarvo	0,3	0,6	0,6	0,9
Päivittäinen keskiarvo	0,05	0,09	0,08	0,13

Viitaseudun sosiaalipäivystystilanteista 62 prosenttia on tapahtunut klo 16.00–24.00 välillä. Vuoteen 2009 verrattuna jonkin verran useampi tilanne sijoittui edellä mainittuun ajankohtaan. Hieman yli puolet tilanteista tuli viikonloppuisin, perjantai-illan ja sunnuntain välisenä aikana. Vuoteen 2009 verrattuna päivystystapahtumat jakaantuivatkin tasaisemmin arkipäiviin ja viikonloppuihin. Tarkemmat tilastotiedot Viitaseudun yhteydenottoajankohdista löytyvät liitteen 7 kuvista 1 ja 2.

Yhteydenottajana on ollut seudun sosiaalipäivystysjärjestelmälle tyypillisesti useimmiten hätäkeskus, josta päivystäjälle tuli noin kolme neljästä päivystystilanteesta (ks. taulukko 22). Päivystykseen on otettu yhteyttä myös pelastuslaitoksesta, kunnan sosiaalityöstä ja perhekodista. Yhteydenottoja on tullut suoraan myös asiakkailta.

Taulukko 22. Sosiaalipäivystystapahtumien yhteydenottajien osuus prosentteina Viitaseudun sosiaalipäivystyksessä vuosina 2007–10 (%)

	2007	2008	2009	2010
Asiakas, omainen	6,7	-	6,5	10,6
Muu yksityishenkilö	-	-	3,2	-
Poliisi	6,7	3,1	3,2	-
Hätäkeskus	66,7	87,5	77,4	76,6
Terveydenhuolto	6,7	-	3,2	-
Pelastuslaitos	-	-	-	4,3
Lastensuojeluyksikkö	6,7	-	-	2,1
Sosiaalityö.	6,7	-	-	6,4
Muu	-	9,4	6,5	-

Taulukosta 23 ilmenee, että sosiaalipäivystysasiakkaat ovat olleet 90-prosenttisesti Viitaseudun kuntien asukkaita. Suurin osa asiakkaista, 60 prosenttia, on ollut viitasaarelaisia. Pihtiputaalaisten osuus oli 20 prosenttia ja kinnulalaisten 10 prosenttia. Liitteen 7 taulukkoon 1 on koottu asiakastilanteet Viitaseudun kunnissa vuosina 2007–10 ja niiden lukumääräinen sekä prosentuaalinen muutos viime vuoteen verrattuna.

Taulukko 23. Sosiaalipäivystysasiakkaiden kotikunta Viitaseudun sosiaalipäivystyksessä vuosina 2007–10 (%)

	2007	2008	2009	2010
Pihtipudas	46,7	29,7	21,9	19,6
Kinnula	0	8,1	6,3	9,8
Viitasaari	46,7	48,6	59,4	60,8
Viitaseutu yhteensä	93,3	86,5	87,5	90,2
Muut kunnat	6,7	13,5	12,5	9,8

Alle 18-vuotiaiden osuus asiakkaista jäi hieman alle 40 prosenttiin. Aikuisväestön tilanteiden osuus oli Viitaseudulla huomattavasti suurempi kahteen muuhun Keski-Suomessa toimivaan sosiaalipäivystysrinkiin verrattuna. Taulukosta 24 ilmeneekin, että suurin asiakasryhmä sosiaalipäivystyksessä oli 51–60-vuotiaat. Viitaseudulla ikääntyneiden, yli 65-vuotiaiden osuus (10,3 %) on myös huomattavasti suurempi Saarikan ja Mobile-kuntien saman ikäryhmän osuuksiin verrattuna.

Taulukko 24. Viitaseudun sosiaalipäivystystilanteissa mukana olleet asiakkaat (kpl) ja osuudet (%) ikäryhmittäin vuosina 2009–10

	2009		2010	
	lkm	%	lkm	%
0–6 v.	10	16,4 %	10	10,3 %
7–14.v	14	23,0 %	15	15,5 %
15–17 v.	10	16,4 %	12	12,4 %
18–30 v.	3	4,9 %	7	7,2 %
31–40 v.	7	11,5 %	16	16,5 %
41–50 v.	11	18,0 %	19	19,6 %
51–65 v	6	9,8 %	8	8,2 %
66–80 v.	0	0,0 %	4	4,1 %
yli 80 v.	0	0,0 %	6	6,2 %
Yhteensä	61	100,0 %	97	100,0 %

Sosiaalitoimen asiakkuus oli lähes 60 % asiakkaista ja toistuvasti sosiaalipäivystyksessä asioineita oli kolmasosassa tilanteita. Kyseiset osuudet ovat lähes samat kuin vuonna 2009. Erittäin kiireellisiksi tai kiireellisiksi päivystäjät arvioivat 53 prosenttia tilanteista. Näiden tilanteiden osuus laski viidellä prosenttiyksiköllä vuodesta 2009.

Taulukkoon 25 on koottu sosiaalipäivystyksen tyypillisimpiä yhteydenottoesityitä Viitaseudulla. Useimmin sosiaalipäivystyksen tarvetta vuoden aikana Viitaseudulla aiheuttivat päihteiden käyttö (taustalla 28 % tilanteista), kriisiy-

tyneet perhetilanteet (26 %), mielenterveysongelmat (19 %), väkivalta (15 %) ja äkilliset kuolemat (15 %). Päihteiden käytön ja väkivallan vuoksi tulleiden yhteydenottojen määrä ja osuus vähenivät vuoteen 2009 verrattuna huomattavasti: päihdesyiden osuus laski reilun viidenneksen ja väkivaltasyiden osuus jopa puolittui. Kriisiytyneet perhetilanteet ja mielenterveysongelmat, mutta myös kuolemat työllistivät vuoteen 2009 verrattuna useammin.

Taulukko 25. Tyypillisimmät sosiaalipäivystystilanteen taustalla olevat ensi- ja toissijaisten yhteydenottosyyt Viitaseudun sosiaalipäivystyksessä vuonna 2010 sekä näiden syiden osuudet vuosina 2007–09 (%)

	2007	2008*	2009	2010
Päihteiden käyttö	30,4	31,3	35,5	27,7
Kriisiytyneet perhetilanteet	0	12,5	12,9	25,5
Mielenterveys	0	37,5	12,9	19,1
Väkivalta / uhka	4,3	25,0	32,3	14,9
Äkillinen kuolema	0	9,4	3,2	14,9

* Tilastoihin täydennetty toissijaisten syiden määrä ja osuudet

Liitteen 7 taulukkoon 2 on koottu Viitaseudun sosiaalipäivystyksen ensi- ja toissijaisten yhteydenottosyyden lukumäärät vuosina 2007–10 sekä muutos vuosina 2009–10 pääluokittain jaoteltuina. Sekä lukumääräisesti että prosentuaalisesti eniten vuoden aikana lisääntyivät luokkaan ”Neuvonnan tarve” jaotellut yhteydenottosyyt. Vaikka päihde- ja mielenterveysyiden osuudet ovat pienentyneet, kuten taulukosta 25 ilmenee, kumpiakin tilanteita on lukumääräisesti ollut enemmän kuin vuonna 2009. Mielenterveysyissä tämä kasvu on jopa 125 prosenttia, päihdesyissä ainoastaan 18,2 prosenttia. Luokitusten perusteella eniten vähenivät muut lastensuojelulliset syyt, rikokset ja väkivalta.

Yhtä tilannetta lukuun ottamatta, sosiaalipäivystystapahtumat ovat vaatineet päivystäjältä jonkinlaisia toimenpiteitä. Viitaseudun päivystäjien tekemät toimenpiteet vuosina 2007–10 on koottu taulukkoon 26. Alueen sosiaalipäivystyksessä on tehty vuoden aikana kaksi kiireellistä sijoitusta, yksi avo-
huollon sijoitus, 4 laituskäyntiä ja 12 kotikäyntiä sekä järjestetty tilapäisma-
joitusta kuudessa tilanteessa 16 henkilölle.

Taulukko 26. Viitaseudun sosiaalipäivystäjien toimenpidetilastoja vuosilta 2007–10 (kpl/v)

	2007	2008	2009	2010
Avohuollon sijoitus	1	11*	3	1
Kiireellinen sijoitus	-	3	2	2
Kotikäynti	3	11	9	12
Laitoskäynti	2	13	7	4
Kuulusteluun osallistuminen	-	1	1	-
Tilapäismajoituksen järjestäminen	2	7	5	6

*Toisin kuin aiemmissa tilastoissa on tuotu esiin, avohuollon sijoituksia on tehty 11 henkilölle viidessä tilanteessa. Aiemmissä tilastoissa on erheellisesti käytetty avohuollon sijoitusta vaatineiden tilanteiden lukumäärää henkilömäärän sijaan.

Viitaseudun sosiaalipäivystäjät ovat ottaneet tyypillisimmin yhteyttä asiakkaaseen, omaiseen tai muuhun asianosaiseen. Lisäksi päivystysaikana on tehty useita yhteydenottoja eri viranomaistahoihin, kuten terveydenhuoltoon, sosiaalityöntekijöihin, hätäkeskukseen ja lastensuojeluyksiköihin. Lastensuojeluilmoituksia on tehty Viitaseudun sosiaalipäivystyksestä viisi ja tiedonsiirtolomakkeita asiakkaan kotikuntaan on lähetetty 14.

Tyypillisimmin päivystystilanteet ovat vaatineet päivystäjältä 0,5–1 tuntia työaikaa. Kaksi kolmesta tilanteesta on saatu päätökseen kahden tunnin aikana. Pitkäkestoisten, yli kolme tuntia työaikaa vaatineiden tilanteiden osuus on ollut hieman yli 20 %. Yhtä tilannetta lukuun ottamatta tiedonsiirtoa vaatineet tilanteet ovat vieneet enintään 30 minuuttia virka-aikaista työaikaa.

Keskimääräinen tapahtumakohtainen kuormittavuus oli 4,1 asteikolla 1–10, jossa 1 on ”ei lainkaan kuormittava” ja 10 ”erittäin kuormittava”. Kuormittavuus on pysynyt viime vuoteen verrattuna samalla tasolla.

Viranomaisyhteistyö on sujunut Viitaseudulla varsin hyvin, sillä yhteistyön ongelmiin liittyviä tilastointeja on tehty vuoden aikana kahdessa tilanteessa. Toinen tilastoiduista tapauksista liittyi tietoliikenneyhteyksien toimimattomuuteen ja toinen lääkärin toimintaan. Alueen palvelurakenteen puutteita päivystyksessä tilastoitiin kolmessa tapauksessa, joita olivat kotihoidon puutteelliset resurssit sekä asumispalvelupaikkojen huono saatavuus, rikoksen uhrin oikeus saada hoitoa ja kriisiapua sekä poliisin tiedotuksen puutteellisuus.

4 KESKI-SUOMEN SOSIAALIPÄIVYSTYKSEN TULEVAISUUS

Vuonna 2011 virka-ajan ulkopuolisen sosiaalipäivystyksen järjestäminen Keski-Suomessa jatkui tuttuun tapaan vapaaehtoisena varallaolona virkatyön ohella. Etenkin Mobile-kunnissa vapaaehtoinen varallaolo on näyttäytynyt vuosien mittaan yhä kuormittavampana järjestelynä varsinkin, kun tarkastellaan viikoittain toteutunutta keskimääräistä aktiivisyötuntiaikaa, joka on kasvanut yli kahdella tunnilla viime vuodesta. Näin laskettuna päivystysviikollaan sosiaalipäivystäjä tekee keskimäärin lähes 1,5 viikon työtunnit. Arkityön keventäminen päivystyksen ajaksi ei välttämättä ole kiireisestä työtilanteesta johtuen mahdollista. Aktiivisuuden määrän kasvun lisäksi työn kuormittavuuteen vaikuttaa suurelta osin virkatyön, päivystystyön ja perhe-elämän yhteensovittamisen koettu vaikeus. Edellä mainitut nykyjärjestelmän ongelmat aiheuttavat väsymystä päivystäjien keskuudessa, vaikka itse sosiaalipäivystystyö koetaan antoisana, mielenkiintoisena ja opettavaisena. Huomautettava kuitenkin on, että puutteineenkin maakuntamme virka-ajan ulkopuolinen sosiaalipäivystys on varsin laadukasta ja täyttää lain kirjaimen.

Nykyjärjestelmän puutteet on huomioitu ja työ sosiaalipäivystyksen pysyvän järjestämismallin kehittämiseksi jatkuu. Tavoitteena on siirtyä Mobile-kunnissa varallaolomallista vakiintuneeseen sosiaalipäivystysyksikköön, jossa sosiaalipäivystystyö on nimenomaan sosiaalityöntekijöiden virka-työtä. Kehittämistyöryhmän työn tulokset ja ehdotus järjestämismallista saadaan kevään 2011 aikana. Päätökset sosiaalipäivystyksen järjestämisen jatkosta tehdään kunnissa.

KIRJALLISUUS JA LÄHTEET

Kirjallisuus

Kiireellinen sosiaalipalvelu. Sosiaalipäivystyksen järjestäminen. Helsinki 2005. Sosiaali- ja terveysministeriön oppaita, 2005:8.

Sosiaalipäivystyksen kehittäminen. Helsinki 2006. Sosiaali- ja terveysministeriön selvityksiä, 2006: 64.

Lähteet

Kriisikeskus Mobilen sosiaalipäivystyksen etupäivystyksen tapahtumatilastot 1.1.2007–31.12.2010.

Mobile-kuntien takapäivystäjien tapahtumatilastot 1.1.2007–31.12.2010.

Pihtiputaan, Viitasaaren ja Kinnulan seudullisen sosiaalipäivystyksen tapahtumatilastot 1.1.2007–31.12.2010.

Saarijärven, Karstulan, Kannonkosken, Kivijärven ja Kyyjärven seudullisen sosiaalipäivystyksen tapahtumatilastot 1.1.2007–31.12.2010.

LIITTEET

Liite 1. Ohjausryhmän jäsenet v. 2010

Hiljanen Vuokko, sosiaalijohtaja, Laukaa, ohjausryhmän pj.
Haaki Raili, suunnittelija, Keski-Suomen sosiaalialan osaamiskeskus
Hauvala Tuija, Kriisikeskus Mobilen johtaja, Jyväskylä
Hämäläinen Tuomo, toimiala-asiantuntija, Häätäkeskus
Jokinen Ritva, pääluottamusmies / Juko, Jyväskylä
varalla *Siitari Heljä*, vs. pääluottamusmies / Juko, Jyväskylä
Kinnunen Sari, sosiaalityöntekijä, Konnevesi
Mankonen Tiina, vastaava sosiaalityöntekijä, Saarikka
Markkanen Outi, sosiaalityön johtaja, Äänekoski
Moisio Satu, johtava sosiaalityöntekijä, Jyväskylä
Nykanen Jouko, perusturvajohtaja, Uurainen
Paananen Anu, vastaava sosiaalityöntekijä-lastenvalvoja, Wiitaunioni
Salpakoski Ritva, johtava sosiaalityöntekijä, Jyväskylä
Seppälä Anne, lasten ja perheiden palvelut -palveluyksikön johtaja, Jyväskylä
Talvensola Sivi, koordinaattori, Keski-Suomen sosiaalialan osaamiskeskus,
ohjausryhmän sihteeri
Vainio-Pernu Laura, sosiaalityöntekijä, Jyväskylä/poliisilaitos
Vanhanen Riitta, perusturvajohtaja, Keuruu
Ågren Seija, sosiaalityön johtaja, Jämsä
varalla *Oksanen Heikki*, tulosaluejohtaja, Jämsä

Liite 2. Sosiaalipäivystysasiakkuudet kunnittain vuosina 2007–10

Taulukko 1. Sosiaalipäivystysasiakkaat eriteltynä kuntien mukaan vuosina 2007–2010 (kpl, %)

Kunta	2007		2008		2009		2010	
	Asiakasta	%	Asiakasta	%	Asiakasta	%	Asiakasta	%
Hankasalmi	2	0,4	4	0,5	17	2,1	12	1,2 %
Joutsa	7	1,3	8	1,1	8	1,0	8	0,8 %
Jyväskylä*	323	60,3	375	51,3	478	60,1	632	62,1 %
Jämsä**	41	7,6	103	14,1	60	7,5	44	4,3 %
Kannonkoski	1	0,2	5	0,7	4	0,5	0	0,0 %
Karstula	4	0,7	4	0,5	5	0,6	7	0,7 %
Keuruu	8	1,5	25	3,4	12	1,5	19	1,9 %
Kinnula	0	0,0	4	0,5	2	0,3	5	0,5 %
Kivijärvi	1	0,2	1	0,1	2	0,3	4	0,4 %
Konnevesi	10	1,9	1	0,1	3	0,4	0	0,0 %
Kuhmoinen	1	0,2	0	0,0	1	0,1	3	0,3 %
Kyyjärvi	2	0,4	2	0,3	2	0,3	6	0,6 %
Laukaa	19	3,5	30	4,1	39	4,9	39	3,8 %
Luhanka	0	0,0	0	0,0	2	0,3	0	0,0 %
Multia	1	0,2	1	0,1	1	0,1	1	0,1 %
Muurame	12	2,2	14	1,9	15	1,9	39	3,8 %
Petäjävesi	3	0,6	6	0,8	6	0,8	8	0,8 %
Pihtipudas	7	1,3	12	1,6	7	0,9	13	1,3 %
Saarijärvi	15	2,8	20	2,7	20	2,5	18	1,8 %
Toivakka	3	0,6	1	0,1	11	1,4	8	0,8 %
Uurainen	1	0,2	4	0,5	2	0,3	8	0,8 %
Viitasaari	7	1,3	19	2,6	22	2,8	34	3,3 %
Äänekoski	27	5,0	29	4,0	42	5,3	69	6,8 %
K-S Yhteensä	495	92,4	668	91,4	761	95,7	977	96,1 %
Muut kunnat	41	7,6	63	8,6	34	4,3	40	3,9 %
Yhteensä	536	100,0	731	100,0	795	100,0	1017	100,0

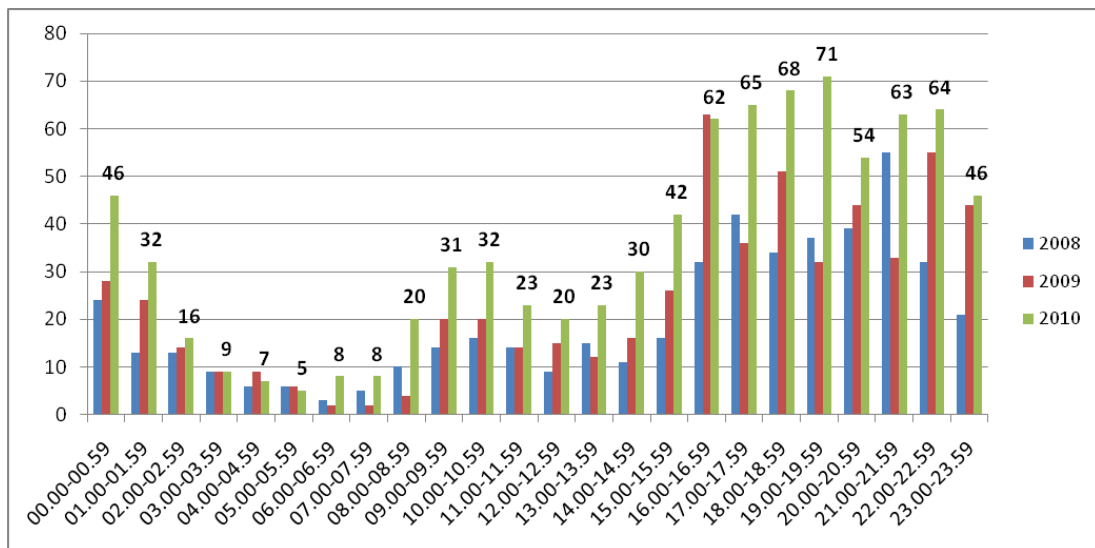
*Vertailun selkeyttämiseksi vuoden 2009 alusta muodostettuun uuteen Jyväskylään, Jyväskylän 2007 ja 2008 luvut koostuvat Jyväskylän, Jyväskylän maalaiskunnan ja Korpi-lahden yhteenlasketuista tilastoista

**Vertailun selkeyttämiseksi vuoden 2009 alusta muodostettuun uuteen Jämsään, Jäm-sän 2007 ja 2008 tiedot koostuvat Jämsän ja Jämsänkosken yhteenlasketuista tilastoista

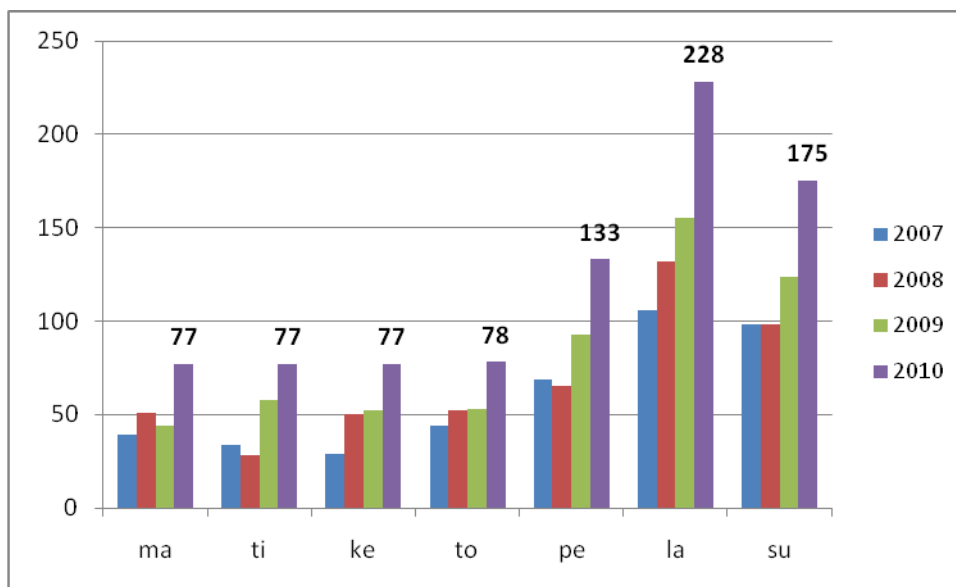
Liite 3. Sosiaalipäivystystapahtumien tilastointilomakkeen yhteydenottoyiden luokittelu

- 1 = PÄIHTEET: lapsen vanhemman/hooltajan päihneiden käyttö
- 2 = PÄIHTEET: lapsen päihneiden käyttö
- 3 = PÄIHTEET: aikuisen päihdeongelma (tilanteeseen ei liity lapsia)
- 4 = VÄKIVALTA: perheväkivalta
- 5 = VÄKIVALTA: perheväkivallan uhka
- 6 = VÄKIVALTA: lähisuhdeväkivalta (tilanteeseen ei liity lapsia)
- 7 = VÄKIVALTA: lapsen pahoinpitely
- 8 = VÄKIVALTA: lapsen väkivaltainen käyttäytyminen
- 9 = MIELENTERVEYS: lapsen hooltajan/vanhemman mielenterveysongelmat
- 10 = MIELENTERVEYS: lapsen mielenterveysongelmat
- 11 = MIELENTERVEYS: mielenterveysongelmat (tilanteeseen ei liity lapsia)
- 12 = RIKOKSET: lapsen vanhemman/hooltajan syyllistyminen rikokseen
- 13 = RIKOKSET: lapsen syyllistyminen rikokseen
- 14 = RIKOKSET: nuoren poliisikuulusteluun pyyntö poliisilta
- 15 = RIKOKSET: rikokseen syyllistyminen (tilanteeseen ei liity lapsia)
- 16 = ITSETUHOISUUS: lapsen hooltaja/vanhemman itsetuhoisuus
- 17 = ITSETUHOISUUS: lapsen itsetuhoisuus
- 18 = ITSETUHOISUUS: itsetuhoisuus (tilanteeseen ei liity lapsia)
- 19 = LAPSI KARANNUT: koti
- 20 = LAPSI KARANNUT: lastensuojelulaitos, Myllyjärvi
- 21 = LAPSI KARANNUT: lastensuojelulaitos, Lotila
- 22 = LAPSI KARANNUT: lastensuojelulaitos, Palokan nuorisokoti
- 23 = LAPSI KARANNUT: lastensuojelulaitos, muu:
- 24 = HENKINEN KRIISI: äkillinen kuolema
- 25 = HENKINEN KRIISI: äkillinen sairastuminen
- 26 = HENKINEN KRIISI: onnettomuus
- 27 = HENKINEN KRIISI: muu:
- 28 = NEUVONNAN TARVE: huolto- ja tapaamisasiat
- 29 = NEUVONNAN TARVE: kriisiytynyt perhetilanne
- 30 = NEUVONNAN TARVE: parisuhdeongelmat
- 31 = NEUVONNAN TARVE: muu:
- 32 = ASUNNOTTOMUUS: turvakotitarve
- 33 = ASUNNOTTOMUUS: tilapäinen muu asunnottomuus
- 34 = ASUNNOTTOMUUS: pitkäaikainen asunnottomuus
- 35 = MUU LASTENSUOJELUUN LIITTYVÄ:
- 36 = MUU SYY:

Liite 4. Kriisikeskus Mobilen lisätietotilastojen kuvat ja taulukot



Kuva 1. Kriisikeskus Mobilen sosiaalipäivystysyhteydenottoajankohdat tunneittain 2008–10 (kpl)



Kuva 2. Kriisikeskus Mobilen sosiaalipäivystysyhteydenotot viikonpäivittäin 2007–10 (kpl)

Taulukko 1. Sosiaalipäävystystapahtumien yhteydenottajat Mobile-kuntien etupäävystyksessä vuosina 2007–10 (kpl)

	2007	2008	2009	2010
Asiakas	87	89	121	123
Asiakkaan perheenjäsen	39	51	46	120
Muu yksityishenkilö	33	39	58	68
Poliisi	94	59	89	90
Hätäkeskus	54	145	78	85
Terveystieteiden tutkimuskeskus	16	11	9	17
Pelastuslaitos	4	0	2	4
Lastensuojeluyksikkö	49	34	101	212
Sosiaalityö	11	23	24	39
Mobilin etupäävystäjä	0	13	16	49
Muu	32	12	35	38
yht.	419	476	579	845

Taulukko 2. Kriisikeskus Mobilin sosiaalipäävystystilanteissa mukana olleet asiakkaat (kpl) ja osuudet (%) ikäryhmittäin vuosina 2009–10

	2009		2010	
	lkkm	%	lkkm	%
0–6 v.	199	19,4 %	211	15,5 %
7–14.v	215	20,9 %	323	23,8 %
15–17 v.	219	21,3 %	386	28,4 %
18–30 v.	108	10,5 %	125	9,2 %
31–40 v.	166	16,2 %	189	13,9 %
41–50 v.	95	9,3 %	103	7,6 %
51–65 v	16	1,6 %	14	1,0 %
66–80 v.	9	0,9 %	4	0,3 %
yli 80 v.	0	0,0 %	5	0,4 %
yhteensä	1027	100,0 %	1360	100,0 %

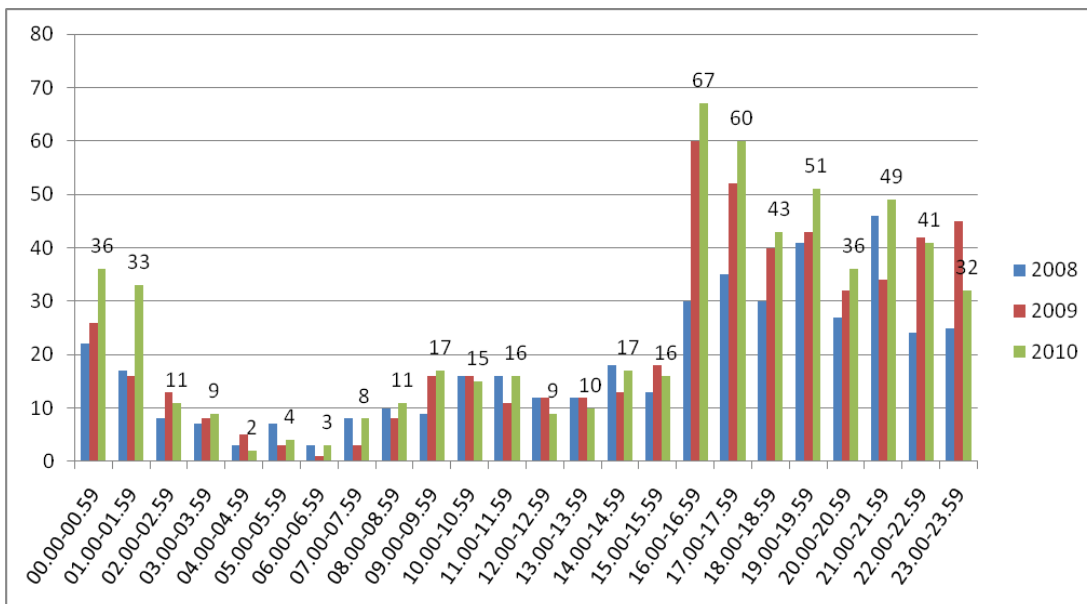
Taulukko 3. Asiakkaan kotikunta Kriisikeskus Mobilen sosiaalipäivystystapahtumissa 2007–2010 ja muutos lukumäärässä (kpl) ja prosentuaalisesti (%) 2009–10

	2007	2008	2009	2010	Muutos 2009–10 lkm	Muutos 2009–10 %
Hankasalmi	2	4	16	11	-5	-31,3 %
Joutsa	7	8	8	7	-1	-12,5 %
Jyväskylä	321	339	418	585	+167	40,0 %
Jämsä	-	-	-	42	-	-
Keuruu	7	24	11	19	+8	72,7 %
Konnevesi	10	1	3	0	-3	-100 %
Kuhmoinen	-	-	-	3	-	-
Laukaa	18	28	35	35	0	0 %
Luhanka	0	0	2	0	-2	- 100 %
Multia	1	1	0	1	+1	100 %
Muurame	12	13	13	34	+21	161,5 %
Petäjävesi	3	6	6	8	+2	33,3 %
Toivakka	3	1	11	8	-3	-27,3 %
Uurainen	0	2	2	8	+6	300 %
Äänekoski	26	27	36	66	+30	83,3 %
Muu kunta	32	44	35	39	+4	11,4 %
Yhteensä	442	498	596	866	+270	45,3 %

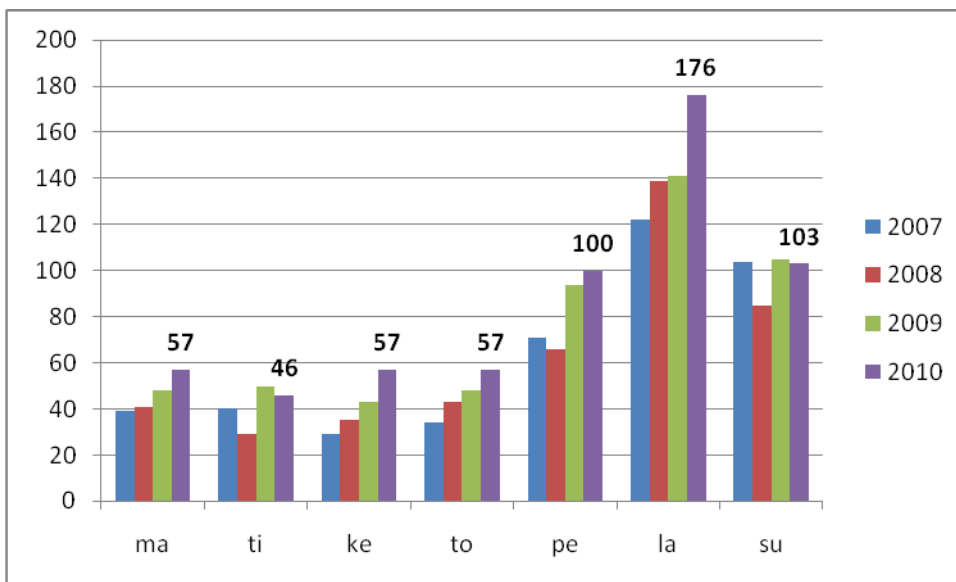
Taulukko 4. Ensi- ja toissijaiset yhteydenotto-syyt pääluokittain kriisikeskus Mobilessa vuosina 2007–10 (kpl), muutos lukumäärässä (kpl) ja prosentuaalisesti (%) 2009–10

	2007	2008	2009	2010	Muutos lkm 2009–10	Muutos % 2009–10
Päihteet	173	172	184	224	40	21,7 %
Väkivalta	121	128	130	170	40	30,8 %
Lapsi karannut	64	85	122	266	144	118,0 %
Mielenterveys	19	38	29	61	32	110,3 %
Neuvonnan tarve	28	87	134	178	44	32,8 %
Asunnottomuus	4	13	14	12	-2	-14,3 %
Rikokset	82	37	44	46	2	4,5 %
Itsetuhoisuus	0	25	22	42	20	90,9 %
Henkinen kriisi	7	8	27	23	-4	-14,8 %
Muu lastensuojelullinen syy	107	63	97	132	35	36,1 %
Muu syy	25	19	21	25	4	19,0 %
Tilastoidut syyt yhteensä	630	675	824	1179	355	43,1 %

Liite 5. Mobile-kuntien takapäivystäjien lisätietotilastojen kuvat ja taulukot



Kuva 1. Mobile-kuntien takapäivystäjien sosiaalipäivystysyhteydenottoajankohdat tunneittain 2008–10 (kpl)



Kuva 2. Mobile-kuntien takapäivystäjien sosiaalipäivystysyhteydenotot viikonpäivittäin 2007–10 (kpl)

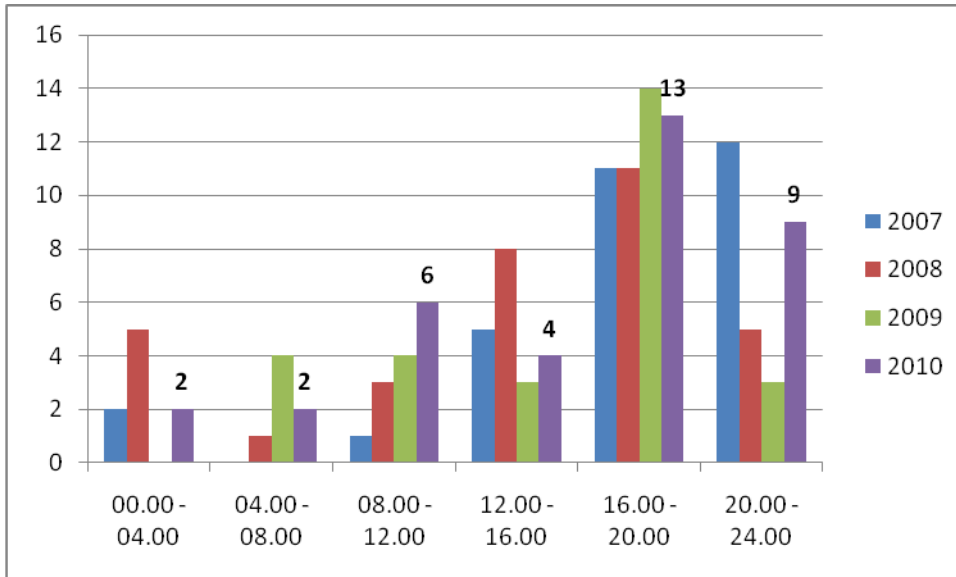
Taulukko 1. Asiakkaan kotikunta Mobile-kuntien takapäivystäjien sosiaalipäivystystapahtumissa 2007–2010 ja muutos lukumäärässä (kpl) ja prosentuaalisesti (%) 2009–10

	2007	2008	2009	2010	Muutos lkm 2009–10	Muutos % 2009–10
Hankasalmi	2	4	13	7	-6	-46,2 %
Joutsa	6	9	4	6	2	50,0 %
Jyväskylä	295	323	392	366	-26	-6,6 %
Jämsä				36	-	-
Keuruu	5	24	10	12	2	20,0 %
Konnevesi	0	0	3	0	-3	-100,0 %
Kuhmoinen				1	-	-
Laukaa	18	23	25	38	13	52,0 %
Luhanka	0	0	1	0	-1	-100,0 %
Multia	0	1	1	2	1	100,0 %
Muurame	17	14	16	34	18	112,5 %
Petäjävesi	2	4	7	7	0	0 %
Toivakka	2	0	8	8	0	0 %
Urainen	2	4	2	8	6	300,0 %
Äänekoski	26	17	30	56	26	86,7 %
Muu kunta	29	37	29	38	9	31,0 %
Yhteensä	404	460	541	619	78	14,4 %

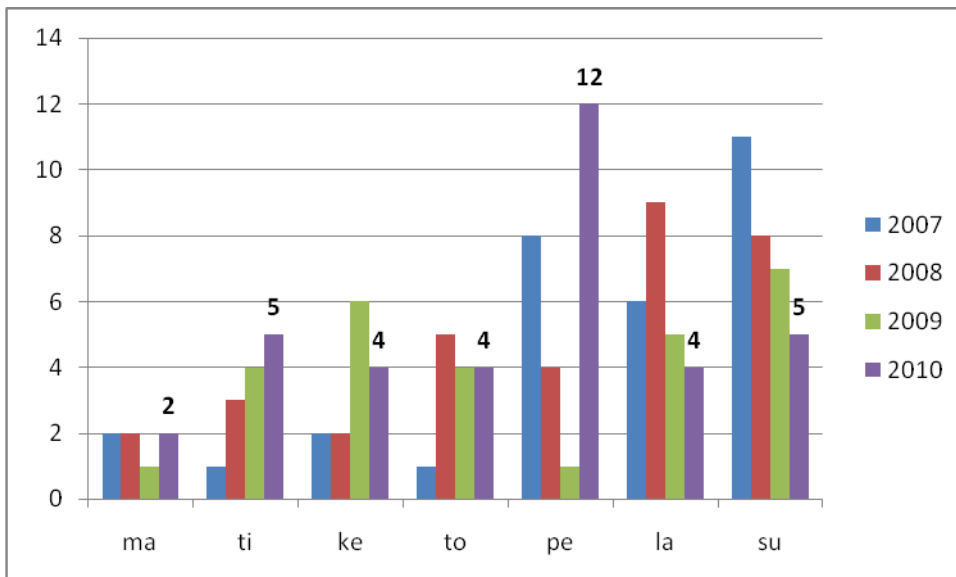
Taulukko 2. Ensi- ja toissijaiset yhteydenottosyyt pääluokittain Mobile-kuntien takapäivystäjillä vuosina 2007–10 (kpl), muutos lukumäärässä (kpl) ja prosentuaalisesti (%) 2009–10

	2007	2008	2009	2010	Muutos lkm 2009–10	Muutos % 2009–10
Päihtet	111	182	234	216	-18	-7,7 %
Väkivalta	79	119	130	111	-19	-14,6 %
Lapsi karannut	63	96	157	216	59	37,6 %
Mielenterveys	7	87	79	76	-3	-3,8 %
Neuvonnan tarve	26	109	100	140	40	40,0 %
Asunnottomuus	0	9	8	8	0	0,0 %
Rikokset	38	47	73	46	-27	-37,0 %
Itsetuhoisuus	0	37	24	41	17	70,8 %
Henkinen kriisi	9	10	8	15	7	87,5 %
Muu lastensuojelullinen syy	60	56	86	67	-19	-22,1 %
Muu syy	4	5	6	9	3	50,0 %
Yhteensä	397	757	905	945	40	4,4 %

Liite 6. Saarikan sosiaalipäivystyksen lisätietotilastojen kuvat ja taulukot



Kuva 1. Saarikan sosiaalipäivystysyhteydenottoajankohdat neljän tunnin luokissa 2007–10 (kpl)



Kuva 2. Saarikan sosiaalipäivystysyhteydenotot viikonpäivittäin 2007–10 (kpl)

Taulukko 1. Asiakkaan kotikunta Saarikan sosiaalipäivitystapahtumissa 2007–2010 ja muutos lukumäärässä (kpl) ja prosentuaalisesti (%) 2009–10

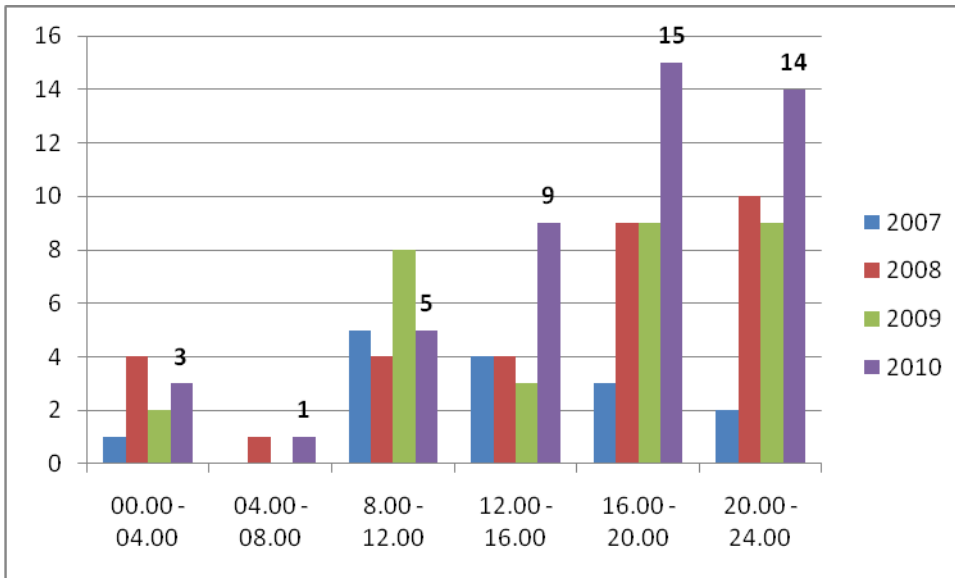
	2007*	2008	2009	2010	Muutos lkm 2009–10	Muutos % 2009–10
Saarijärvi	15	20	17	18	1	5,9 %
Karstula	3	3	4	6	2	50,0 %
Kannonkoski	0	4	2	0	-2	-100,0 %
Kyyjärvi	2	2	2	5	3	150,0 %
Kivijärvi	1	0	2	4	2	100,0 %
Muu	3	8	5	5	0	0,0 %
Yhteensä	24	37	32	38	6	18,8 %

*Kotikuntatilastoihin vuonna 2007 on merkattu vain 24 tapahtumaa, vaikka tilanteiden kokonaislukumäärä on ollut 28

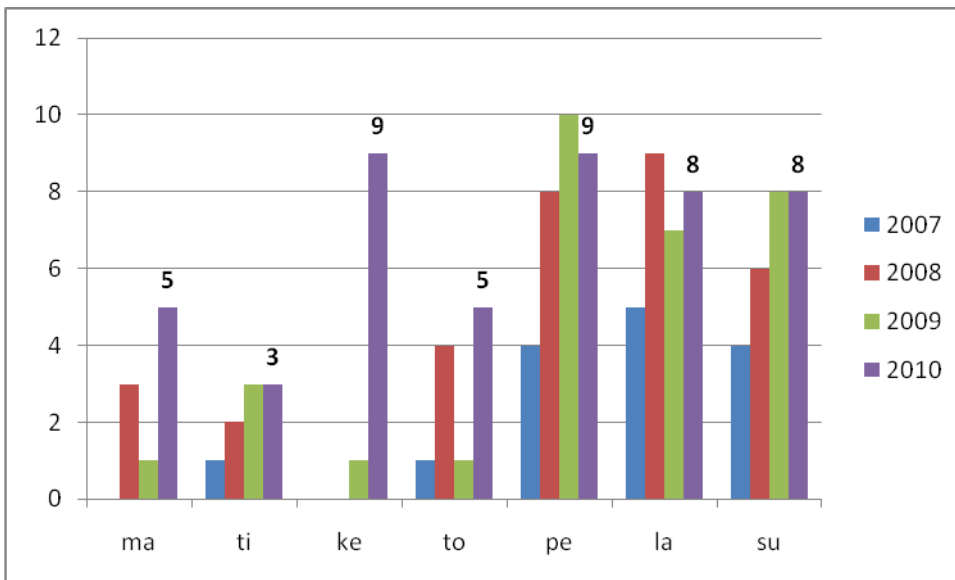
Taulukko 2. Ensi- ja toissijaiset yhteydenotto-syyt pääluokittain Saarikan sosiaalipäivityksessä vuosina 2007–10 (kpl), muutos lukumäärässä (kpl) ja prosentuaalisesti (%) 2009–10

	2007	2008	2009	2010	Muutos lkm 2009–10	Muutos % 2009–10
Pähteet	10	12	10	10	0	0,0 %
Väkivalta	1	8	9	6	-3	-33,3 %
Lapsi karannut	6	0	6	5	-1	-16,7 %
Mielenterveys	0	3	3	8	5	166,7 %
Neuvonnan tarve	3	4	10	14	4	40,0 %
Asunnottomuus	0	0	1	3	2	200,0 %
Rikokset	2	2	0	1	1	100,0 %
Itsetuhoisuus	0	2	1	2	1	100,0 %
Henkinen kriisi	0	2	1	3	2	200,0 %
Muu lastensuojelullinen syy	5	7	8	4	-4	-50,0 %
Muu syy	0	1	2	0	-2	-100,0 %
Yhteensä	27	41	51	56	5	9,8 %

Liite 7. Viitaseudun sosiaalipäivystyksen lisätietotilastojen kuvat ja taulukot



Kuva 1. Viitaseudun sosiaalipäivystysyhteydenottoajankohdat neljän tunnin luokissa 2007–10 (kpl)



Kuva 2. Viitaseudun sosiaalipäivystysyhteydenotot viikonpäivittäin 2007–10 (kpl)

Taulukko 1. Asiakkaan kotikunta Viitaseudun sosiaalipäivystystapahtumissa 2007–2010 ja muutos lukumäärässä (kpl) ja prosentuaalisesti (%) 2009–10

	2007	2008	2009	2010	Muutos lkm 2009–10	Muutos % 2009–10
Pihtipudas	7	11	7	10	3	42,9 %
Kinnula	0	3	2	5	3	150,0 %
Viitasaari	7	18	19	31	12	63,2 %
Muu	1	5	4	5	1	25,0 %
Yhteensä	15	37	32	51	19	59,4 %

Taulukko 27. Ensi- ja toissijaiset yhteydenottosyyt pääluokittain Viitaseudun sosiaalipäivystyksessä vuosina 2007–10 (kpl), muutos lukumäärässä (kpl) ja prosentuaalisesti (%) 2009–10

	2007	2008	2009	2010	Muutos lkm 2009–10	Muutos % 2009–10
Päihitteet	10	10	11	13	2	18,2 %
Väkivalta	3	8	10	7	-3	-30,0 %
Lapsi karannut	6	0	4	4	0	0,0 %
Mielenterveys	1	12	4	9	5	125,0 %
Neuvonnan tarve	2	8	6	18	12	200,0 %
Asunnottomuus	0	0	0	1	1	100,0 %
Rikokset	0	3	5	1	-4	-80,0 %
Itsetuhoisuus	0	5	2	3	1	50,0 %
Henkinen kriisi	0	3	5	10	5	100,0 %
Muu lastensuojelullinen syy	5	7	6	1	-5	-83,3 %
Muu syy	2	5	3	8	5	166,7 %
Yhteensä	29	61	56	75	19	33,9 %



K O S K E
KESKI-SUOMEN
SOSIAALIALAN
OSAAMISKESKUS

Julkaisija

Keski-Suomen sosiaalialan osaamiskeskus

Osoite

Matarankatu 4, 40100 Jyväskylä

www.koskeverkko.fi