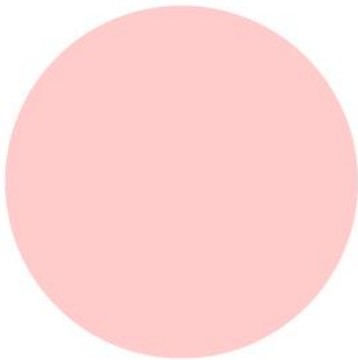




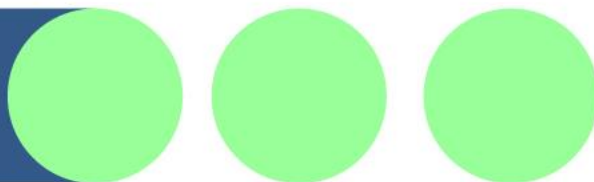
**KESKI-
SUOMEN
HYVINVOINTI-
ALUE 2023**



Silmätautien ostopalveluiden palveluseleiden sääntökirja

Keski-Suomen hyvinvointialue

**24.1.2023
muutos 1.1.2024**



Sisältö

1. Silmätautien ostopalvelun palveluseteli.....	3
2. Palvelun kuvaus ja myöntämiskriteerit	3
2.1 Myönnettävät palvelusetelituotteet.....	3
2.2 Palvelutarpeen arviointi	3
3. Palvelun järjestäminen	4
4. Palvelun sisältövaatimukset	4
5. Palveluntuottajan henkilöstön pätevyysvaatimukset ja osaaminen.....	7
6. Palvelusetelin arvot ja matkakorvausten määräytyminen.....	7
6.1. Palvelusetelin arvo	7
6.2. Matkakorvausten määräytyminen	8
7. Keskeytyssäännöt.....	8
8. Palse.fi-portaalin käyttäminen.....	8
8.1 Tapahtumien kirjaaminen Palse.fi-portaaliin	8
8.2. Laskutusaineiston muodostaminen Palse.fi-portaalissa	9
8.3 Palvelupalaute ja toteuttamissuunnitelma	9
8.4 Muut palvelukohtaiset huomiot ja ohjeet Palse.fi-portaalin osalta	9
9. Palvelukohtaiset lisätiedot ja erityisehdot	10
9.1 Palvelun peruuntuminen	10
9.2 Asiakasasiakirjojen palauttaminen.....	10
9.2 Muuta huomioitavaa	10

1. Silmätautien ostopalvelun palveluseteli

Silmätautien ostopalvelulla tarkoitetaan silmätautien erikoislääkärin suorittamaa tutkimusta ja silmäsairauden hoitoa sekä diagnostiikkaan mahdollisesti tarvittavia muita tutkimuksia (esimerkiksi näkökenttä tutkimus, silmänpohjan valokerroskuvaus). Silmätautien hoidon järjestämisestä huolehtii Keski-Suomen hyvinvointialue. Palvelut tulee järjestää sisällöltään ja laajuudeltaan sellaisiksi kuin silmähoidon tarve Keski-Suomen hyvinvointialueella edellyttää.

2. Palvelun kuvaus ja myöntämiskriteerit

Palveluseteli silmätautien ostopalvelun hankkimiseksi voidaan luovuttaa asiakkaille, joiden silmäsairaus tai sen epäily vaatii silmätautien erikoislääkärin tutkimusta.

Palveluseteli myönnetään, jos silmätautien ostopalvelun myöntämisperusteet täyttyvät ja palvelusetelin käyttäminen soveltuu asiakkaalle.

Palveluita tuotetaan Keski-Suomen hyvinvointialueella asuville asukkaille. Palvelulla tuetaan omaa silmätautien hoidon tarjontaa.

2.1 Myönnettävät palvelusetelituotteet

Silmätautien erikoislääkärin tutkimus ja hoito

Silmätautien erikoislääkärin tutkimus ja hoito alle 18-vuotias

Silmälääkärin etävastaanotto

Näkökenttätutkimus

Silmänpohjan valokerroskuvaus, OCT

2.2 Palvelutarpeen arviointi

Päätös palvelusetelin myöntämisestä tehdään hyvinvointialueen työ- tai virkasuhteessa olevan lääkärin toimesta. Päätökset perustuvat aina yksilölliseen

tarveharkintaan. Palvelusetelin voimassa olo määritetään palvelusetelissä. Palveluseteliä ei myönnetä jälkikäteen jo ostetuista tai saaduista palveluista.

3. Palvelun järjestäminen

Palveluntuottaja aloittaa uuden asiakkaan tutkimuksen ja tarvittavan hoidon kuukauden sisällä palvelun tilaamisesta. Palveluntuottaja sitoutuu siihen, että palveluseteli käytetään vain siihen tarkoitukseen, joka myöntämispäätöksessä on määritelty.

4. Palvelun sisältövaatimukset

Palveluun kuuluvaan silmätautien erikoislääkärin tutkimukseen ja hoitoon sisältyvät pääsääntöisesti molempien silmien:

- a) näöntarkkuuden tutkiminen
- b) silmän taittovirheen määrittäminen, mikäli näöntarkkuus ei ole normaali ja taittovirhettä epäillään asiakkaan oireen ja palveluun hakeutumisen syyksi. Lapsilla näissä tapauksissa edellytetään taittovoimakkuuden määrittämistä sykkoplegiassa.
- c) silmäluomien, sidekalvon, sarveiskalvon, etukammion ja mykiön biomikroskooppitutkimus
- d) silmänpaineen mittaaminen
- e) silmänpohjan biomikroskooppitutkimus laajennetun mustuaisen läpi
- f) silmänsairauden diagnosointi
- g) hoidoksi annettavien lääkemääräysten kirjoittaminen
- h) asiakkaan lähettäminen tarpeellisiin jatkotutkimuksiin ja hoitoon julkiselle sektorille tai muuhun asiakkaan omasta toiveesta valitsemaan terveydenhuollon yksikköön
- i) tarvittavien sairausloma- ja muiden todistusten kirjoittaminen
- j) suullisen ja kirjallisen hoitopalautteen antaminen asiakkaalle tai hänen edustajalleen.

Palvelun tarjoajan tulee lisäksi suorittaa tarvittavassa laajuudessa ne silmälääkärin tutkimukset, joita asiakkaan silmäsairauden diagnostisoimiseksi ja hoitamiseksi tarvitaan. Näihin sisältyvät mm silmänliikkeiden, sormiperimetrian, karsastuskulman, mustuaisten valorefleksien, väriaistin sekä kammiokulman ja verkkokalvon reunaosien 3-peilitutkimukset.

Palveluna tarjottavasta tutkimuksesta osan (näöntarkkuuden mittaaminen, silmän taittovoiman määrittäminen, silmänpaineen mittaaminen, silmän kuvantamistutkimukset; kuten näkökenttä- ja silmänpohjan valokerroskuvaus sekä muutosten valokuvaaminen) voi tehdä palvelusta vastaavan silmälääkärin valtuuttama terveydenhuollon ammattihenkilö, mutta varsinainen silmätutkimus ja hoidon suunnittelu kuuluu silmätautien erikoislääkärin tehtäväksi, jolla on diagnoosin asetusosoikeus.

Silmälasien määrääminen taittovian korjaamiseksi ei kuulu julkisen terveydenhuollon järjestämisvelvollisuuteen (Terveydenhuollon oikeusturvakeskus, Dnro 5008/13/2007). Vastaavasti tämä ei kuulu ehdottomana vaatimuksena palvelusetelillä hankittavaan palveluun.

Silmänpainetaudin seuranta

Palveluseteli silmänpainetaudin seurantaan varten myönnetään neljäksi vuodeksi. Palveluseteli kattaa vuosittain yhden silmälääkärin tutkimuskäynnin, yhden näkökenttätutkimuksen ja näköhermonpään valokerroskuvauksen (OCT) sekä yhden erillisen paineenmittauksen. Paineenmittauksen voi suorittaa toimenpiteeseen koulutettu terveydenhuollon ammattihenkilö (liite hoitokaaviot).

Näkökenttätutkimukset tulee tehdä laitteistolla, joka vastaa hyvinvointialueen näkökenttälaitetta (Octopuss 900) siten, että tutkimustulosten siirtäminen onnistuu sähköisesti hyvinvointialueen (EyeSuite) ohjelmistoon. Tulokset tulee toimittaa sähköisessä muodossa keskussairaalan käyttöön viimeistään kuukausi palvelusetelin päättymisen jälkeen.

Mikäli potilas tarvitsee vuosittaisten kontrollien lisäksi erillisen kontrollikäynnin (esimerkiksi kontrolli lääkkeenvaihdon tai koholla olevan paineen kontrolloimiseksi) tehdään tästä erillinen lähete silmäyksikköön. Kontrollia varten potilas saa erillisen palvelusetelin tai hänelle varataan kontrolli sairaala Novaan.

Epätasapainossa olevat silmänpainepotilaat tulee lähettää sairaala Novan seurantaan ja hoitoon.

Lastenreumaan liittyvät silmäkontrollit.

Kontrollit suoritetaan liitteen (hoitokaaviot) aikataulutuksen mukaisesti. Jatkokontrolleja varten tehdään erillinen lähete sairaala Novaan. Kontrollia varten potilas saa uuden palvelusetelin tai hänelle varataan kontrolli sairaala Novaan.

Diabetisen retinopatian seuranta

Potilaat, joiden retinopatian seuranta voidaan turvallisesti toteuttaa valokuvaseurannoin (kts diabeettisen retinopatian käypähoitosuositus), ohjataan ottamaan yhteyttä oman terveyskeskuksen diabeteshoitajaan valokuvausajan varaamista varten. Potilaalle annetaan mukaan tai toimitetaan (kirje tai Kanta-arkisto) hoitopalaute terveyskeskukseen vietäväksi.

Silmälääkärin etävastaanotto

Etävastaanotto voidaan toteuttaa puhelimitse tai videoyhteydellä. Terveystieteiden etäpalveluiden käyttö on merkittävästi lisääntynyt, ja silmätaudeissa tutkimusten tulkintaan ei aina tarvita potilaan fyysistä läsnäoloa. Etävastaanotolla silmälääkäri perehtyy käytettävissä oleviin lähete- ja sairauskertomustietoihin sekä potilaan kuvaamiin oireisiin / ongelmiin, ja tekee näiden perusteella

- diagnoosin määrittämisen
- hoidon ohjauksen
- hoitoon kuuluvat lääkemääräykset
- jatkosuunnitelman
- tarvittaessa lähetteen jatkohoitoon sekä
- kirjauksen sairaalan potilastietojärjestelmään.

Etävastaanottotoimintaa ei ole potilaan ajanvaraukseen sen siirtämiseen tai perumiseen liittyvät yhteydenotot.

5. Palveluntuottajan henkilöstön pätevyysvaatimukset ja osaaminen

Henkilökunnan ja sijaisten tulee täyttää terveydenhuollon henkilöstölle asetetut lakisääteiset vaatimukset. Palvelua toteuttavalta henkilöstöltä edellytetään terveydenhuollon ammattihenkilöistä annetun lain (559/1994) mukaista oikeutta harjoittaa ko. ammattia. Henkilöstöluettelo tulee täydentää jatkuvasti niin, että se on aina ajantasainen. Terveydenhuollon ammattihenkilöiden rekisteröintinumero löytyy Valviran ylläpitämästä terveydenhuollon ammattihenkilöiden tietopalvelusta (<https://julkiterhikki.valvira.fi>).

Palveluntuottaja vastaa siitä, että palvelua toteuttava henkilöstö täyttää laissa säädetyt kelpoisuusehdot ja suorittaa vain sellaisia työtehtäviä, joihin heillä on säännösten tai valtakunnallisten ohjeiden mukainen oikeus. Palkatessaan terveydenhuollon ammattihenkilöstöä, palveluntuottaja sitoutuu tarkistamaan henkilön tiedot Valviran ylläpitämästä rekisteristä. Henkilöstöllä on riittävä suomen kielen taito. Palveluntuottaja huolehtii henkilöstönsä ammattitaidon ylläpidosta ja täydennyskoulutuksesta.

6. Palvelusetelin arvot ja matkakorvausten määräytyminen

6.1. Palvelusetelin arvo

Palveluseteli on tasasuuruinen eli palveluseteli on kaikille asiakkaille samansuuruinen. Asiakkaan tulot eivät vaikuta tasasuuruisen palvelusetelin arvoon.

Ilmoitettu hinta on kokonaishinta, joka sisältää kaikki palvelun tuottamisesta aiheutuvat kulut. Palautteen kirjoittaminen sisältyy palvelusetelin hintaan.

Silmätautien erikoislääkärin tutkimus ja hoito

- Palvelusetelin arvo on 72,80 euroa
- Palvelusetelin arvo alle 18-vuotias on 118.80 euroa.

Silmätautien erikoislääkärin tutkimus ja hoito palvelusetelin arvo näkyy palvelusetelissä. Sen lisäksi palveluntuottaja voi periä aikuiselta hoidon omavastuuosuuden, joka vastaa keskussairaalan poliklinistä asiakasmaksua. Alle 18-vuotiaalta ei peritä omavastuuosuutta.

Näkökenttätutkimus

- Palvelusetelin arvo on viisikymmentä (50,00) euroa, sisältäen molempien silmien tutkimisen ja tulosten tulkinnan. Asiakas ei maksa tutkimuksesta erillistä asiakas- tai muuta maksua.

Silmänpohjan valokerroskuvaus, OCT

- Palvelusetelin arvo on kuusikymmentä (60,00) euroa, sisältäen molempien silmien tutkimisen (näköhermonpään ja makulan kuvaus) sekä ja tulosten tulkinnan. Asiakas ei maksa tutkimuksesta erillistä asiakas- tai muuta maksua.

Silmälääkärin etävastaanotto

- Palvelusetelin arvo on viisikymmentä (50,00) euroa, sisältäen kohdan 3.3.2 mukaisen etävastaanottotoiminnan.
- Vuoden aikana voidaan toteuttaa enintään kaksi etävastaanottoa.
- Asiakas ei maksa etävastaanotosta erillistä asiakas- tai muuta maksua.

6.2. Matkakorvausten määräytyminen

Matkakustannuksista voi saada korvausta siten kuin sairausvakuutuslaissa säädetään.

7. Keskeytyssäännöt

Palveluntuottaja on velvollinen ilmoittamaan Keski-Suomen hyvinvointialueelle, mikäli palvelun tuottamiseen ilmaantuu pidempiaikainen keskeytys tai este sekä mikäli yhteystiedoissa tai palvelua tuottavassa henkilökunnassa tapahtuu muutoksia.

8. Palse.fi-portaalin käyttäminen

8.1 Tapahtumien kirjaaminen Palse.fi-portaaliin

Palvelutapahtuma muodostuu automaattisesti lähetetyn hoitopalautteen perusteella. Hoitopalautelomake lähetetään 5 päivän sisällä palvelun toteutumisesta.

8.2. Laskutusaineiston muodostaminen Palse.fi-portaalissa

Palveluntuottajan laskuttaessa palvelusetelin myöntävää organisaatiota, tuottaja hakee laskutettavaan aineistoon laskuviitteen Palse.fi -portaalista. **Laskuviitteen mainitseminen laskussa on ehdottoman tärkeää**, jotta laskun käsittely voi tapahtua automaattisesti. Laskussa ei tarvitse eritellä palvelutapahtumia, vaan ne siirtyvät tilaajalle automaattisesti. Tuottaja kirjaa omaan laskutusjärjestelmäänsä tekemäänsä laskuun vain portaalista saamansa palvelukohtainen laskuviitteen ja kokonaissumman.

8.3 Palvelupalaute ja toteuttamissuunnitelma

Palaute kirjataan Palse.fi -portaaliin. Palautteeseen kirjataan selkeästi myös normaalit löydökset. Potilaista, jotka tarvitsevat jatko seurantaa, toimenpiteitä tai tutkimuksia tehdään aina erillinen lähete silmäyksikköön. Hoitopalautelomake lähetetään 5 päivän sisällä palvelun toteutumisesta.

8.4 Muut palvelukohtaiset huomiot ja ohjeet Palse.fi-portaalin osalta

Silmätautien palvelusetelien kohdalla lähete- ja mahdolliset lisätiedot kirjoitetaan erilliselle dokumentille, joka näkyy palveluntuottajalle portaalissa setelin aktivoinnin jälkeen.

Palveluseteli palautteista potilasasiakirjamerkinnät tulee kirjata Lifecare – potilastietojärjestelmään. Palveluntarjoajan kanssa tehdään erillinen sopimus ns. virtuaali-Lifecaren toimittamisesta. Mikäli palveluntarjoajan todellinen tai laskennallisesti oletettu potilasmäärä jää vähäiseksi ei virtuaali-Lifecarea toimiteta. Tällöin palveluntarjoaja ei voi osallistua silmänpainetaudin palvelusetelitoimintaan.

9. Palvelukohtaiset lisätiedot ja erityisehdot

9.1 Palvelun peruuntuminen

Mikäli palveluun varataan tapaamisaika, on palveluntuottajan informoitava palveluseteliä käyttävää asiakasta siitä, että asiakkaan on itse maksettava käyttämättä jääneestä hoitoajasta perittävä maksu, mikäli tämä jättää ajanvarauksen peruutuksen tekemättä tai peruu ajan liian myöhään.

Palveluntuottajan tulee informoida asiakasta ajankohdasta, jolloin varatun ajan voi vielä peruuttaa ilman sakkomaksua.

9.2 Asiakasasiakirjojen palauttaminen

Tuottaja lähettää näkökenttätutkimusten tulokset salatussa sähköpostissa silmäyksikköön.

9.2 Muuta huomioitavaa

Palveluntuottaja voi tarkistaa hintojaan korkeintaan kaksi kertaa kalenterivuodessa. Keski-Suomen hyvinvointialue ilmoittaa palveluntuottajille ajankohdan, jolloin hinnan muutokset ovat mahdollista tehdä Palse.fi -portaaliin. Hinnan muutokset tulevat voimaan Keski-Suomen hyvinvointialueen ilmoittamana ajankohtana. Hinnanmuutokset tulee kirjata Keski-Suomen hyvinvointialueen ilmoittamana ajankohtana, muuna aikana niitä ei voi tehdä. Muulla tavoin tehdyt hinnan muutokset ovat mitättömiä.