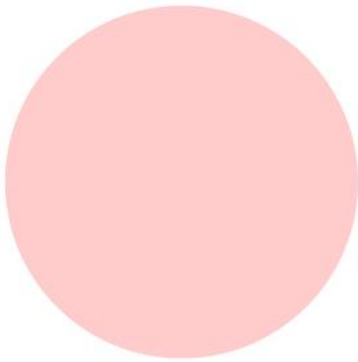


KESKI-  
SUOMEN  
HYVINVOINTI-  
ALUE 2023



# Järjestöyhteistyön periaatteet Keski-Suomen hyvinvointialueella

Yhteistyön rakenteet .....	3
Järjestöjen ja seurakuntien vaikuttamistoimielin.....	3
Järjestöyhdyshenkilöt .....	4
Järjestöyhteistyö osana toimintaa ohjaavia asiakirjoja .....	4
Toimiala tai yksikkökohtaiset pelisäännöt raamittamaan yhteistyötä.....	4
Yhteistyö ja yhdessä kehittäminen .....	5
Järjestöt osana hyvinvointialueen palvelukokonaisuutta .....	6
Palveluiden ja palvelupolkujen kehittämisessä hyödynnetään järjestöjen asiantuntemusta .....	7
Molemminpuolisella viestintäyhteistyöllä autetaan asukkaita löytämään oikea palvelu .....	7
Muu yhteistyö.....	8
Järjestöfoorumit ja muut vuoropuhelun alustat .....	8
Järjestöjen osaaminen käyttöön keskeisten asiakirjojen valmistelussa.....	8
Avustuksilla tukea säännöllisesti ja ennakoitavasti .....	8
Edulliset ja maksuttomat tilat mahdollistavat toimintaa .....	8
Liite 1: Avustusohje.....	10

## Yhteistyön rakenteet

Yhteistyö järjestöjen kanssa nivelletään siten, että se mahdollistaa hyvinvointialueen ihmislähtöisen toiminnan ja kumppanuksien toteutumisen kuntien, yritysten ja muiden kumppaneiden kesken. Tämän asiakirjan periaatteet koskevat soveltuvilta osin myös seurakuntien ja uskonnollisten yhteisöjen kanssa tehtävää yhteistyötä. On tärkeää että järjestöjen toimintaedellytysten turvaaminen ja sujuva sektorirajat ylittävä yhteistyö toimii kuntien, hyvinvointialueen ja järjestöjen näkökulmasta. Tästä yhteistyöstä, siihen kuuluvista toimenpiteistä ja tavoitteista sekä resursoinnista neuvotellaan säännöllisesti hyvinvointialueen, kuntien sekä järjestötoimijoiden kesken.

### Järjestöjen ja seurakuntien vaikuttamistoimielin

Aluehallituksen nimeämänä toimielimenä toimiva järjestöjen ja seurakuntien vaikuttamistoimielin kokoaa erilaisten järjestöjen ja seurakuntien edustajat käymään vuoropuhelua hyvinvointialueen kanssa järjestöille ja seurakunnille tärkeistä kysymyksistä ja tuomaan hyvinvointialueen toimintaan järjestöjen ja seurakuntien näkökulmaa.

Aluehallitus asettaa toimielimen valtuustokausittain. Järjestöjen ja maakunnan kumppanuuspöytä kokoaa ehdotuksen toimielimen järjestöedustajista siten että ehdotettu kokoonpano edustaa monipuolisesti ja moninaisesti Keski-Suomalaista sosiaali- ja terveysalan ja pelustusalan järjestökenttää huomioiden järjestökentän moninaisuuden mm. Toiminnan rahoituksen, mittakaavan ja paikallisuuden tai alueellisuuden. Ehdotus seurakuntien ja uskonnollisten yhteisöiden edustajista kootaan yhteistyössä hyvinvointialueen alueella toimivien seurakuntien ja uskonnollisen yhteisöiden kanssa toimijoiden moninaisuus huomioiden.

Vaikuttamistoimielimen tarkoituksena on esimerkiksi:

- osallistua suunnitteluun, päätöksentekoon ja seurantaan antamalla lausuntoja ja kannanottoja
- osallistua valmisteluun koskien hyvinvointialueen suunnitelmia ja toimenpiteitä keski-suomalaisten hyvinvoinnin, terveyden ja turvallisuuden edistämiseksi
- arvioida järjestöjen ja seurakuntien toimintaedellytyksiä (ml. avustukset)
- vaikuttaa aloittein, lausunnoin ja kannanotoin hyvinvointialueen toiminnan suunnitteluun, valmisteluun, toteuttamiseen ja seurantaan asioissa, joilla on tai joilla vaikuttamistoimielin arvioi olevan merkitystä järjestöjen ja seurakuntien kannalta
- kehittää ja edistää hyvinvointialueen järjestöyhteistyötä ja osallisuuden rakenteita

Vaikuttamistoimielimen toiminnan reunaehdoista säädetään hyvinvointialueen hallintosäännössä ja tarkemmista toimintatavoista aluehallituksen hyväksymässä toimintasäännössä, jossa määritetään muun muassa toimielimen tehtävät, jäsenten lukumäärä ja valintatapa, toimikausi, kokous- ja toimintakäytännöt, puheenjohtajan valinta, sihteerin tehtävien hoitaminen ja yhteistyön eri toimijoiden

kanssa. Vaikuttamistoimielin laatii vuosittain toimintasuunnitelman ja toimintakertomuksen.

#### Järjestöyhdyshenkilöt

Järjestöyhteistyötä koordinoidaan hyvinvointialueen laajuisesti konsernipalveluissa strateginen johtaminen ja järjestäminen vastuualueella osana osallisuus ja verkostot palvelualueella. Suuri osa käytännön vuorovaikutuksesta ja käytännönläheisestä yhteistyöstä järjestötoimijoiden kanssa tapahtuu kuitenkin hyvinvointialueen asukas ja asiakasrajapinnassa toimivissa yksiköissä. Tätä yhteistyötä sujuvoittamaan eri puolilta hyvinvointialueen organisaatiota nimetään järjestöyhdyshenkilöitä.

Järjestöyhdyshenkilöt toimivat linkkinä järjestöjen ja hyvinvointialueen yksiköiden välissä ja pitävät huolta tiedonkulusta ja yhteistyöhön liittyvistä käytännönasioista: tiloista, aikatauluista ja niin edelleen, oman yksikkönsä osalta. Isossa yksikössä yhdyshenkilöitä voi olla useampi. Selkeä kontaktipiste helpottaa ja selkiyttää viestintää

#### Järjestöyhteistyö osana toimintaa ohjaavia asiakirjoja

Järjestöyhteistyö huomioidaan keskeisissä hyvinvointialueen toimintaa ohjaavissa asiakirjoissa kuten hyvinvointialuestrategiassa, palvelustrategiassa, talousarviossa ja hyvinvointisuunnitelmassa.

Järjestöyhteistyö on huomioitu Keski-Suomen hyvinvointialuestrategiassa usealla tasolla. Strategiaan kirjatuihin hyvinvointialueen arvioihin korostetaan läpinäkyvää ja vuorovaikutteista yhteistyötä, jolla saavutetaan enemmän kuin mitä hyvinvointialue yksin voisi saavuttaa. Strategisissa menestystekijöissä järjestöyhteistyö on osana useita menestystekijöitä: hyvinvointialueen omaa palvelutuotantoa täydentävänä sektorina, kokemustiedon kokoajana sekä kehittäjäkumppanina.

#### Toimiala tai yksikkökohtaiset pelisäännöt raamittamaan yhteistyötä

Yhteistyötä raamittamaan laaditaan yksikkö tai toimialakohtaiset pelisäännöt, joissa voidaan sopia yhteydenpidon kanavista, yhteisistä viestintäkäytännöistä, tilojen hyödyntämisestä ja niin edelleen.

Pelisäännöt laaditaan yhdessä yksikön työntekijöiden, viranhaltijoiden ja alueen järjestöjen kesken. Hyvä käytäntö on työstää pelisääntöjä vuorovaikutteisissa tapaamisissa, näin varmistetaan, että pelisäännöt vastaavat eri osapuolien tarpeita ja reunaehtoja. Pohjana voidaan käyttää Keski-Suomen yhteisöjen tuen kehittämää Järjestöjen ja sosiaali- ja terveyskeskuksen yhteistyön vinkkilistaa. (kuvio1)

## Järjestöjen ja sosiaali- ja terveyskeskuksen yhteistyön vinkkilista

Tämän listan vinkit auttavat vahvistamaan yhteistyötä. Niiden avulla voitte luoda juuri teille sopivat pelisäännöt. Selkeät pelisäännöt varmistavat, että kaikki halukkaat pääsevät mukaan yhteistyöhön, tieto kulkee ja toiminta palvelee parhaalla mahdollisella tavalla kaikkia.

### Yhdyshenkilöt

Meillä on järjestöyhteistyöhön nimetty yhdyshenkilö, jonka yhteystiedot ovat helposti henkilökunnan ja yhdistysten löydettävissä.

Huolehdimme siitä, että yhdistyksemme ja yhdyshenkilömme tiedot ovat ajan tasalla ja löytyvät helposti verkosta.

### Kohtaamiset ja kehittäminen

Järjestämme säännöllisesti yhteistyötapaamisia yhdistysten kanssa. Sovimme yhteiskehittämisen tavoista yhdessä. Tiedotamme avoimesti tapaamisista.

Osallistumme yhteistyötapaamisiin ja välitämme niistä tietoa yhdistyksessämme.

### Yhteistyöstä sopiminen

Sovimme yhteistyön pelisäännöistä yhdistysten kanssa. Ne ovat tiloissamme näkyvillä ja helposti löydettävissä verkosta. Henkilökunta tietää pelisäännöt ja toimii niiden mukaan.

Olemme mukana sopimassa yhteistyön pelisäännöistä. Huolehdimme, että yhdistyksessämme tiedetään sovitusta asioista ja toimitaan niiden mukaan.

### Tilojen käyttö

Sovimme selkeästi, kuinka yhdistykset voivat käyttää tilojamme. Meillä on maksuttomia ja esteettömiä tiloja yhdistysten käyttöön. Huomioimme myös ulkotilat ja digialustat.

Tutustumme käyttämiimme tiloja koskeviin ohjeisiin ja toimmme niiden mukaan.



**SOTE-KESKUS**

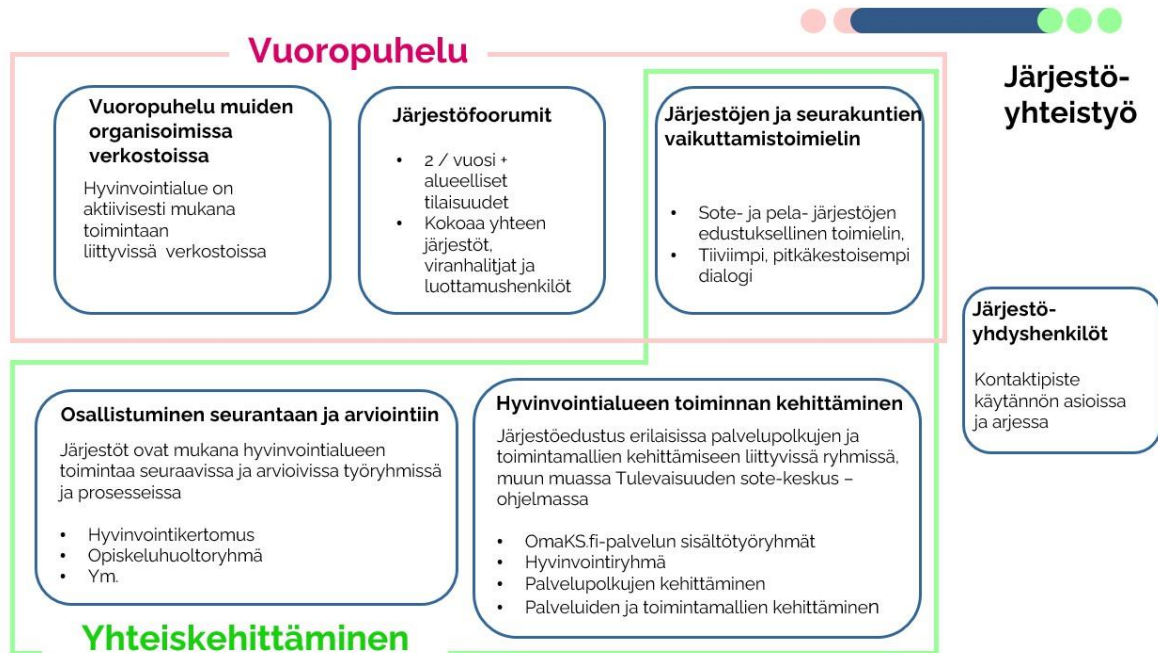


**YHDISTYS**



Keski-Suomen Yhteisöjen Tuki ry. [www.kyt.fi/toimintamallit](http://www.kyt.fi/toimintamallit)

## Yhteistyö ja yhdessä kehittäminen



“Toimimme avoimesti yhteistyössä: Yhdessä olemme enemmän. Jaamme tietoa avoimesti niin työyhteisössä kuin sen ulkopuolellakin. Toimintamme on läpinäkyvää ja vuorovaikutteista, jotta se mahdollistaa yhteistyön, minkä avulla saavutamme enemmän kuin yksin pystyisimme saavuttamaan.” - Keski-Suomen hyvinvointialueen strategia

Kuvio 2 havainnollistaa avointa yhteistyötä vuoropuhelun ja yhteiskehittämisen keinoin. Vuoropuhelu ja sen kautta muodostuva jaettu tilannekuva on keskeinen osa avointa yhteistyötä. Vuoropuhelua käydään sekä hyvinvointialueen organisoimilla alustoilla kuten säännöllisissä järjestöfoorumeissa että osallistamalla aktiivisesti muiden organisoimiin verkostoihin – esimerkiksi maakunnan ja järjestöjen kumppanuuspöydän toimintaan. Yhteiskehittämistä tapahtuu useissa erilaisissa työryhmissä ja verkostoissa, joista osa on pysyväisluonteisia ja osa väliaikaisia, osaan voivat ilmoittautua mukaan kaikki kiinnostuneet ja osaan haetaan mukaan keskeiset asiantuntijat. Tieto erilaisista verkostoista ja pidempiaikaisista työryhmistä, niiden järjestöedustajista sekä mahdollisuuksista hakeutua mukaan yhteiskehittämiseen kootaan hyvinvointialueen verkkosivuille.

Järjestöt osana hyvinvointialueen palvelukokonaisuutta

Järjestöillä ja järjestöissä mukana olevilla on merkittävä rooli terveyden, hyvinvoinnin ja turvallisuuden edistämistyössä koko Keski-Suomen alueella kansalaistoiminnan ja yleishyödyllisen toiminnan toteuttajina ja mahdollistajina sekä palveluntuottajina.

Järjestöt osallistuvat hyvinvointialueen palvelukokonaisuuteen sekä varsinaisten hyvinvointialueen vastuulle kuuluvien palveluiden tuottajana eri

hankintamekanismien kautta sekä tarjoamalla hyvinvointialueen palvelutarjontaa täydentäviä palveluita tai muuta toimintaa, esimerkiksi ryhmätoimintaa ja neuvontapalveluita, osana yleishyödyllistä toimintaansa.

Järjestöjen toiminta huomioidaan suunniteltaessa ja kehitettäessä hyvinvointialueen alueella saatavilla olevaa palvelukokonaisuutta ja ohjattaessa asukkaita erilaisten palveluiden piiriin. Toimintamalleja asiakasohjaukseen ja järjestöjen tarjoamien mahdollisuuksien näkyviksi tekemiseen niin hyvinvointialueen eri yksiköiden ammattilaisille kuin alueen asukkaillekin kehitetään yhteistyössä järjestöjen kanssa osana Tulevaisuuden sosiaali- ja terveystieteiden ohjelmaa sekä KestäväKS -hanketta.

Palveluiden ja palvelupolkujen kehittämisessä hyödynnetään järjestöjen asiantuntemusta. Järjestöt ovat mukana kehittämistyötä tekevissä verkostoissa ja työryhmissä. Tieto verkostoista ja työryhmistä kootaan hyvaks.fi -sivustolle ja mahdollisuuksista osallistua kehittämistyöhön viestitään aktiivisesti. Hyvinvointialue tarjoaa erilaisia ja eritasoisia mahdollisuuksia osallistua kehittämistyöhön huomioiden järjestötoimijoiden erilaiset resurssit täysin vapaaehtoistoimintana toimivista yhdistyksistä ammattilaisvetoisiin asiantuntijaorganisaatioihin.

Palvelupolku on kuvaus asiakkaan ja palveluita järjestävän organisaation tai organisaatioiden välisestä palveluhetkestä, joka mallinnetaan asiakkaan näkökulmasta käsin. Kehittämistyössä järjestöillä on myös merkittävä rooli tiedontuottajina, esimerkiksi palvelupolkujen mallintamisessa ja kehittämisessä hyödynnetään järjestöjen asiantuntemusta sekä järjestöjä väylänä hankkia kokemustietoa erilaisista palveluprosesseista.

Molemminpuolisella viestintäyhteistyöllä autetaan asukkaita löytämään oikea palvelu. Järjestöt huomioidaan osana hyvinvointialueen viestinnän kokonaisuutta. Viestintäyhteistyöstä on hyötyä kummallekin osapuolelle: Hyvinvointialueen viestintäväyliä hyödyntämällä voidaan lisätä tietoisuutta järjestöjen tarjoamista mahdollisuuksista, järjestöt voivat auttaa hyvinvointialuetta tavoittamaan oman toimintansa piirissä olevat palveluiden käyttäjät.

Viestintäyhteistyön mahdollistamiseksi järjestöt ylläpitävät yhteystietojaan ja tietoja toiminnastaan lähellä.fi -palvelussa

## Muu yhteistyö

### Järjestöfoorumit ja muut vuoropuhelun alustat

Hyvinvointialueen järjestöfoorumi kokoaa järjestötoimijat, viranhaltijat ja poliittiset luottamushenkilöt yhteen kahdesti vuodessa keskustelemaan ajankohtaisista hyvinvointialueen ja järjestöjen yhteistyöhön liittyvistä kysymyksistä. Järjestöfoorumeiden sisältö suunnitellaan yhdessä järjestötoimijoiden kanssa. Kahden vuosittaisen hyvinvointialueen järjestöfoorumin lisäksi järjestetään tarpeen mukaan myös seudullisia tai teemoitettuja järjestöfoorumeita ja osallistutaan erilaisiin järjestölähtöisiin vuoropuhelua edistäviin tapahtumiin esimerkiksi järjestöjen ja maakunnan kumppanuuspöydän toiminnan kautta.

### Järjestöjen osaaminen käyttöön keskeisten asiakirjojen valmistelussa

Järjestötoiminta tunnustetaan osana palvelujärjestelmää sekä kuntien ja hyvinvointialueen hyvinvoinnin ja terveyden edistämistyötä. Järjestöt osallistetaan mukaan hyvinvointikertomuksen ja –suunnitelman kokoamiseen ja tulosten purkamiseen. Osana hyvinvointikertomusprosessia järjestetään työpajoja tai muita kuulemisia, joiden kautta osallistuminen tapahtuu

### Avustuksilla tukea säännöllisesti ja ennakoitavasti

Hyvinvointialue voi myöntää avustuksia toimintaan, jonka tavoitteena on Keski-Suomen hyvinvointialueen asukkaiden terveyden ja hyvinvoinnin tai turvallisuuden edistäminen Avustusrakenteita kehitettäessä käydään vuoropuhelua järjestöjen ja kuntien kanssa sekä huomioidaan muiden järjestötoiminnan rahoituslähteiden vaikutus

Keski-Suomen hyvinvointialueen järjestöavustukset kohdentuvat toimintaan, joka

1. kuuluu hyvinvointialueen toimintakentälle. Rajanvedosta kuntien tukemien toimintojen ja hyvinvointialueen tukevien toimintojen välillä neuvotellaan säännöllisesti alueen kuntien ja järjestöjen kanssa.

2. tukee hyvinvointialueen strategian ja talousarvioin toiminnallisten tavoitteiden saavuttamista.

3. tukee, täydentää ja tekee yhteistyötä hyvinvointialueen sosiaali- ja terveystalveluiden tai pelastuspalveluiden kanssa.

4. voi olla paikallista, seudullista tai koko hyvinvointialueen alueella tapahtuvaa

Tarkemmat linjaukset avustuksista kuvataan hyvinvointialueen avustusohjeessa.

### Edulliset ja maksuttomat tilat mahdollistavat toimintaa

Hyvinvointialueen käytössä olevia tiloja tarjotaan maksutta tai edullisesti asukkaiden ja alueen yhteisöjen hyvinvointialueen toimintaan liittyviin tarkoituksiin. Soveltuvat tilat kootaan tilavarauksjärjestelmään, jonka kautta rekisteröityneet toimijat näkevät varauksilanteen ja voivat varata tiloja. Sellaisissa yksiköissä, joiden tilat eivät sovellu tilavarauksjärjestelmän kautta varattavaksi, mutta ovat rajatumminkin



yhteisöjen käytössä yksikön järjestöyhdyshenkilö vastaa tilojen varaamiseen liittyvistä käytännön asioista.

## **Liite 1: Avustusohje**

Hyvinvointialueen on edistettävä hyvinvoinnin ja terveyden edistämistyötä tekevien järjestöjen toimintaedellytyksiä ja vaikutusmahdollisuuksia hyvinvoinnin ja terveyden edistämiseksi. Hyvinvointialueen on neuvoteltava vähintään kerran vuodessa yhdessä alueensa kuntien sekä muiden edellä tässä momentissa mainittujen hyvinvointialueen alueella hyvinvoinnin ja terveyden edistämistyötä tekevien toimijoiden kanssa hyvinvoinnin ja terveyden edistämistä koskevista tavoitteista, toimenpiteistä, yhteistyöstä ja seurannasta.

- Laki sosiaali- ja terveydenhuollon järjestämisestä (612/2021)

### **Yleiset periaatteet**

Hyvinvointialue voi myöntää avustuksia rekisteröidyille yleishyödyllisille yhdistyksille ja säätiöille toimintaan, jonka tavoitteena on Keski-Suomen hyvinvointialueen asukkaiden terveyden ja hyvinvoinnin tai turvallisuuden edistäminen.

Keski-Suomen hyvinvointialueen järjestöavustukset kohdentuvat toimintaan joka

1. kuuluu hyvinvointialueen toimintakentälle. Rajanvedosta kuntien tukemien toimintojen ja hyvinvointialueen tukevien toimintojen välillä neuvotellaan säännöllisesti alueen kuntien ja järjestöjen kanssa.

2. tukee hyvinvointialueen strategian, talousarvioin toiminnallisten tavoitteiden tai hyvinvointisuunnitelman tavoitteiden saavuttamista.

3. tukee, täydentää ja tekee yhteistyötä hyvinvointialueen sosiaali- ja terveystalveluiden tai pelastuspalveluiden kanssa.

4. voi olla paikallista, seudullista tai koko hyvinvointialueen alueella tapahtuvaa

Avustuksen hakijan tulee eriyttää yleishyödyllinen toiminta kirjanpidossa mahdollisesta palvelutuotannosta tai muusta taloudellisesta toiminnasta. Avustuksen hakija antaa hyvinvointialueelle luvan tarvittaessa tarkastaa kirjanpidon ja hallinnon.

Avustuskelpoiset hakijat voivat hakea avustuksia yhteisvastuullisesti, tällöin hakemuksesta tulee ilmetä sekä päävastuullinen hakija, jolle avustus maksetaan ja joka vastaa avustuksen käytön raportoinnista, sekä periaatteet avustuksen ja raportointivastuun jakautumisesta toiminnan toteuttamiseen osallistuvien hakijoiden kesken.

### **Avustusmuodot**

#### **Toiminta-avustus**

Toiminta-avustukset myönnetään vuosittain toimintasuunnitelman mukaiseen toimintaan. Osana avustuspäätöstä hyvinvointialue voi kohdentaa avustuksen toimintasuunnitelman tiettyihin osiin, tai rajata joitain toimintasuunnitelman osia avustusten ulkopuolelle.

Toiminta-avustukset ovat haettavissa vuosittain 1.–31.12. [hyvaks.fi](http://hyvaks.fi)-sivustolla julkaistavan ohjeistuksen mukaisesti. Aluehallitus tekee avustuspäätökset tammikuun aikana talousarvion ja käyttötaloussuunnitelman mukaisissa rajoissa.

Avustuksen käytöstä ja kohdentumisesta on raportoitava hyvinvointialueelle ennen seuraavan toiminta-avustuksen maksatusta tai viimeistään kuusi kuukautta avustuksen kohteena olleen vuoden päättymisen jälkeen.

Hyvinvointialueen tukema toiminta

- Sotepalveluihin kiinnittyvä erityisliikunta- ja kulttuurihyvinvointityö
- Sosiaali- ja terveystalouden järjestöjen kohderyhmilleen tarjoama toiminta ja psykososiaalinen tuki sekä pelastusalan järjestöjen jäsenistölleen tarjoama toiminta
- Soten lapsiperhepalveluihin kiinnittyvä toiminta
- Mielenterveys- ja päihdepalveluihin kiinnittyvä toiminta
- Kriisiyö ja kriisiapu
- Ikäihmisten ja muiden kotona asumisen tukemiseen liittyvä toiminta
- Sotepalveluihin kiinnittyvä työtoiminnan tukeminen
- Järjestöjen tarjoama toimintakyvyn tuki sotaveteraaneille ja -invalidille
- Pelastuslaitoksen toimintaan kiinnittyvä turvallisuus ja varautuminen
- Kylä- ja asukasyhdistysten turvallisuustyö

Toiminnan lisäksi voidaan tukea em. Toimintoihin liittyvää kehittämistyötä, ennaltaehkäisevää työtä sekä toimintaan linkittyviä tila- ja tapahtumakustannuksia.

### **Kumppanuussopimus**

Kumppanuussopimuksilla rakennetaan pitkäkestoista yhteistyötä hyvinvointialueen ja keskeisten järjestökumppaneiden kanssa. Kumppanuussopimukset laaditaan enintään neljän vuoden pituisina kokonaisuuksina. Tavoitteena kumppanuussopimuksilla on viedä eteenpäin hyvinvointialuestrategian ja palvelustrategian tavoitteita.

Kumppanuussopimukseen neuvotellaan tapauskohtaisesti hyvinvointialueen ja kumppaniorganisaation sitoumukset sekä mittarit, joilla sopimuksen vaikuttavuutta seurataan. Kumppanuussopimuksessa sovittava avustus ei voi olla järjestön ainoa rahoituslähde. Hyvinvointialueen avustus toimii toiminnan täydentävänä julkisena rahoituksena. Kumppanuussopimus ei välttämättä sisällä suoraa taloudellista tukea.

Aluehallitus päättää taloudellisesti merkittävistä (yli 100 000 euroa vuodessa) kumppanuussopimuksista. Pienemmistä kumppanuussopimuksista päättää strategijaohdaja.

## **Hankeavustus**

Hankeavustuksilla hyvinvointialue osallistuu sellaisten alueellista, kansallista tai EU -rahoitusta saavien hankkeiden ja projektien rahoittamiseen, jotka tukevat hyvinvointialueen strategian ja palvelustrategian toteutumista. Hankeavustuksesta neuvotellessa sovitaan hankkeen tai projektin linkittymisestä hyvinvointialueen palvelukokonaisuuteen, käytännöt hankkeen tai projektin aikaisesta yhteistyöstä (ohjausryhmätyöskentely, asiakasohjaus, raportointi) sekä mittarit, joilla toiminnan vaikuttavuutta seurataan.

Hankeavustukset neuvotellaan tapauskohtaisesti talousarvion ja käyttötaloussuunnitelman rajoissa lähtökohtaisesti vastaamaan kestoaltaan alueellisen, kansallisen tai EU-rahoituksen kestoja. Hankeavustusten maksatusten ehtona on myönteinen rahoituspäätös avustuksen kohteena olleelle hankkeelle tai projektille.